

## Un bon début d'année, d'après les chiffres ; mais un ressenti morose du début de saison (mai - juin).

**A** lors que l'évolution de la fréquentation est positive sur les premiers mois de l'année dans les hôtels, les campings et les gîtes (cf. encadré page 2), la première vague de l'enquête de conjoncture, relative aux mois de mai et juin, laisse un goût amer. En effet, à peine 40% des prestataires interrogés considèrent positivement leur activité et surtout 45% l'estiment en retrait par rapport à l'an passé.

L'enchevêtrement des week-ends de l'Ascension avec le 1<sup>er</sup> mai et de la Pentecôte avec le 8 mai, les caprices de la météo, le contexte économique et social difficile (marqué par la baisse du pouvoir d'achat, renforcée par la hausse des prix des carburants), ont eu raison de ce début de saison.

Heureusement, les prévisions pour la période du 1<sup>er</sup> juillet au 15 août sont bonnes, avec 58% d'opinions optimistes. A l'exception des chambres d'hôtes, cet optimisme est partagé parmi tous les modes d'hébergement, au premier rang desquels les hébergements collectifs, dont la saison a bien démarré (56% d'opinions positives sur mai-juin) et semble vouloir se poursuivre sous les meilleurs auspices (78% de prévisions positives jusqu'au 15 août).

● ● ● Pour près de 50% des prestataires, l'activité de ce début de saison a été seulement moyenne. Les hébergements familles & jeunes et les agences réceptives sont parmi les plus satisfaits, suivis des hôtels 3&4 \*. A l'inverse, les campings 3&4\* sont les plus insatisfaits. Dressent un bilan moyen de leur activité : les gîtes ruraux, les prestataires de tourisme fluvial, les OT/SI, les restaurants, les caves, les activités sportives et les campings 2\* & moins. Pour les autres secteurs d'activités, à savoir les chambres d'hôtes, les gîtes d'étape et de séjour, les lieux de visite et les hôtels 1&2 \*, le bilan est mitigé (entre moyen et bon).

### α Niveau d'activité

Moyen voire bon

Les plus satisfaits  
Hébergements familles & jeunes -  
Hôtels 3&4\* -  
Agences réceptives -

Les moins satisfaits  
Campings 3&4\* -

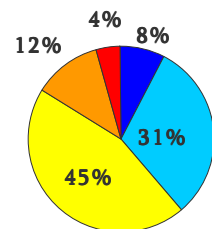
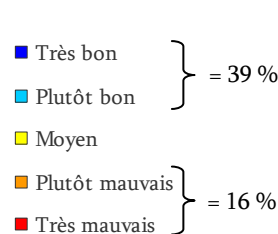
### α Evolution / 2007

En baisse

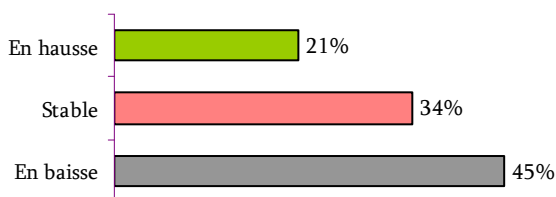
Particulièrement en baisse

Hôtels -  
Tourisme fluvial -  
Campings -  
Seuls en hausse  
Hébergements familles & jeunes -

### Niveau d'activité touristique mai - juin 2008



### Evolution de l'activité touristique par rapport à mai - juin 2007



● ● ● Toutes activités confondues, l'évolution est orientée à la baisse (45% d'avis). Cette baisse est ressentie à la majorité par 6 secteurs d'activités sur 13 : hôtels, campings, tourisme fluvial, restaurants, lieux de visite et activités sportives. Elle est également perceptible (autant de baisse que de stabilité) dans 4 autres : gîtes d'étapes et de séjour, OT/SI, caves, chambres d'hôtes. Les gîtes considèrent leur occupation stable. Un seul secteur est en hausse : les hébergements familles & jeunes.

## Les tendances par secteur d'activité |

Les hébergements	Niveau d'activité	Evolution
Hôtels	Entre moyen et bon	↘
Hôtels 2* & moins	Entre moyen et bon	↘
Hôtels 3&4*	Bon, voire très bon	↘
Campings	Entre moyen et mauvais	↘
Campings 2* & moins	Plutôt moyen	⇒ ↘
Campings 3&4*	Mauvais, voire très mauvais	↘
Gîtes ruraux	Plutôt moyen	⇒
Chambres d'hôtes	Entre moyen et bon	⇒ ↘
Gîtes d'étape et de séjour	Entre moyen et bon	⇒ ↘
Hbgts familles et jeunes	Très bon	↗
Tourisme fluvial	Plutôt moyen	↘ ↘

Les autres activités	Niveau d'activité	Evolution
Offices de tourisme	Entre moyen et bon	⇒ ↗
Restaurants	Plutôt moyen	↘
Caves	Plutôt moyen	⇒ ↘
Lieux de visite	Entre moyen et bon	↘
Activités sportives	Plutôt moyen	↘
Réceptifs	Très bon	⇒ ↗

### | Perception de l'évolution des clientèles

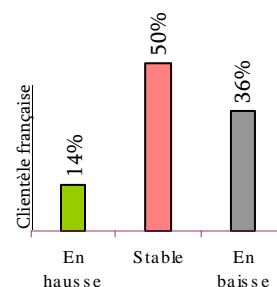
#### ● ● ● Fréquentation de la clientèle française.

La clientèle française apparaît stable voire en baisse.

Elle n'est ni meilleure ni moins bonne qu'en 2007 pour 10 secteurs d'activités sur 13.

Elle est en revanche jugée clairement en baisse parmi les propriétaires de chambres d'hôtes et les prestataires d'activités sportives.

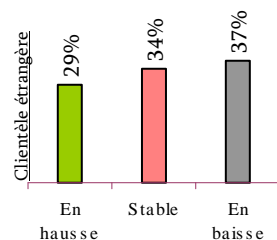
Dans les lieux de visite et les campings 3&4 \*, les opinions sont partagées entre stabilité et baisse.



#### ● ● ● Fréquentation de la clientèle étrangère.

Même si globalement les opinions de baisse dominent, la tendance de la fréquentation étrangère est assez variable d'un secteur d'activité à l'autre. Elle apparaît :

- en hausse dans les hôtels 3&4 \* et les campings 3&4\* ;
- stable voire en hausse dans les hébergements familles et jeunes ;
- stable dans les caves, le tourisme fluvial, les lieux de visite et les campings 2\* & moins ;
- stable voire en baisse dans les gîtes d'étape et de séjour et les agences réceptives ;
- en baisse dans les gîtes ruraux, les restaurants, les activités sportives et loisirs, les chambres d'hôtes, les OT/SI et les hôtels 1&2\*.



#### La clientèle étrangère

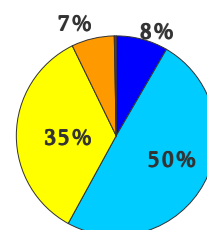
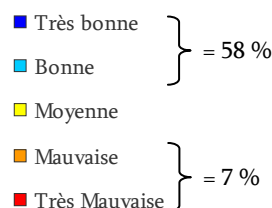
1. Britanniques stables
2. Néerlandais stables
3. Allemands stables voire en baisse
4. Belges stables
5. Suisses stables
6. Italiens stables
7. Américains stables voire en baisse

### Prévisions cœur de saison ( 1<sup>er</sup> juillet - 15 août )

#### ● ● ● Les prévisions sont très positives.

Bonnes voire très bonnes, à la majorité absolue pour les hébergements familles & jeunes, les gîtes ruraux, le tourisme fluvial, les gîtes d'étape & de séjour et les agences réceptives, et à la majorité relative pour les chambres d'hôtes.

Les hôtels et les campings prévoient de bons résultats également, principalement les établissements 3&4\*.



● « Le mois de juin a été un peu meilleur que l'année dernière ; néanmoins, beaucoup de propriétaires se plaignent. Le temps très pluvieux en ce début de saison ne nous arrange pas. Il rend les clients plus maussades et plus critiques ».

**Françoise Raveau, Directrice des Gîtes de France de la Nièvre (58) .**

● « Nos résultats sont résolument en hausse. Nous sommes confiants pour le reste de la saison ».

**Frédéric Chapotot, Directeur de l'Office de Tourisme de Mâcon (71) .**

● « Mieux que le temps... Voilà ce qu'on peut dire en résumé... Nous avons eu un temps exécrable et malgré cela nous avons réussi à maintenir notre activité. Nous manquons de lisibilité sur notre activité. Les touristes consomment de plus en plus du week-end prolongé et de la dernière minute ».

**Lucien Tolfo, Hôtel des Trois Maures, Couches (71) .**

● « Un début de saison plutôt timide, doublé d'une météo défavorable. Les jours fériés sont mal tombés: l'Ascension tombait le 1er mai et la Pentecôte en même temps que le week-end du 8 mai.... Nous avons donc eu seulement 2 week-ends très chargés. En ce qui concerne nos clients, nous remarquons une augmentation de la clientèle française au détriment de la clientèle étrangère. Deux phénomènes peuvent expliquer cela : tout d'abord, nous récupérons une clientèle club et une clientèle hôtelière qui viennent sur le camping pour des raisons économiques ; d'autre part, beaucoup de clients nous disent avoir réduit la distance de déplacement pour ne pas trop entamer leur budget vacances avec la hausse du carburant. Ils vont donc en vacances moins loin. On peut penser que la clientèle étrangère raisonne de la même manière et réduit également la distance de ses déplacements ».

**David PLET, Camping du Lac de Panthier, Vandenesse-en-Auxois (21), Président FDHPA Côte d'Or (21) .**

● « Le début de saison est clairement en baisse par rapport à l'année dernière. Les explications sont difficiles à trouver. Tout le monde parle du pouvoir d'achat... Du prix du carburant... »

**Jean-Paul Carlier, Le Vieux-Relais, Cosne-sur-Loire (58) .**

● « ... dans le Morvan ; la saison ne démarre pas trop mal ; mais il nous faut du soleil. S'il n'y pas de soleil, les gens partent. Ils sont très mobiles et itinérants... beaucoup de camping-cars ».

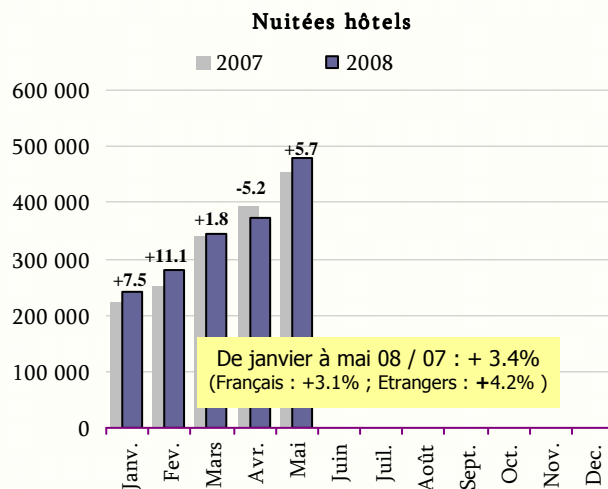
**Patrick Dangelser, Hôtel Le Lion d'Or, Château-Chinon (58), Président UMIH Nièvre (58) .**

**Derniers chiffres de fréquentation** / sources : Hôtels & campings - enquêtes INSEE / Gîtes - Centrales de réservation des Gîtes de France

**La fréquentation dans l'hôtellerie.**

Bonne entame de saison avec une hausse des nuitées de 5.7% en mai, aussi bien françaises (+4.7%) qu'étrangères (+7.7%).

Sur les 5 premiers mois de l'année, à l'exception d'avril, les résultats sont en hausse (+3.4%) laissant présager un bon crû 2008 ; +3.1% de nuitées françaises et +4.2% de nuitées étrangères.

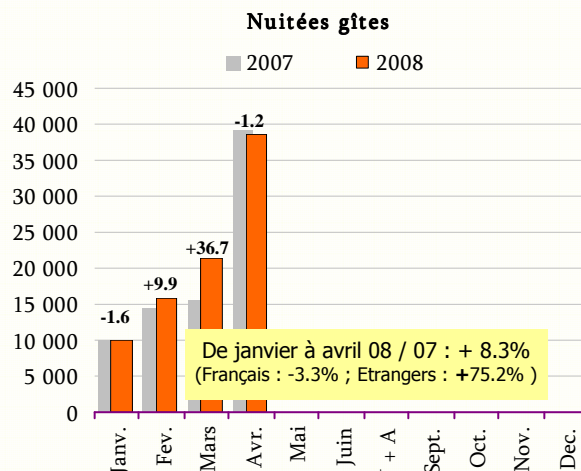
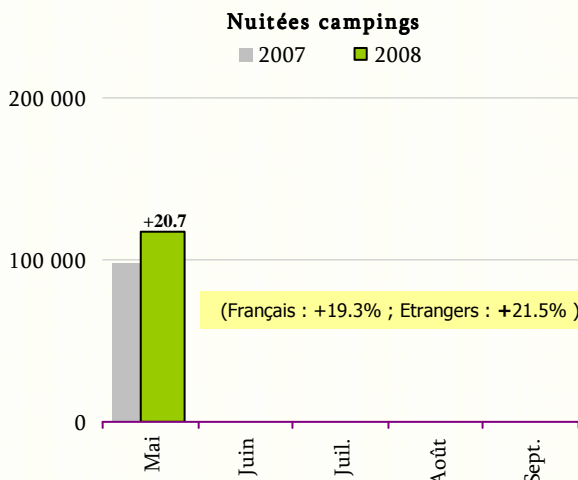


**La fréquentation dans les campings (résultats provisoires).**

Un bon mois de mai, avec une augmentation de 21% des nuitées, aussi bien françaises qu'étrangères.

**La fréquentation dans les gîtes.**

Sur les 4 premiers mois, hausse de 8.3% des nuitées, avec léger repli des nuitées françaises (-3.3%) largement compensé par la forte progression des nuitées étrangères (+75.2%), notamment en mars (5 fois plus de nuitées).



# Annexe - Ensemble des résultats

- Bilan et évolution de la période : mai - juin

	<u>Bilan</u>							<u>Evolution</u>		
	Très bon / bon		Moyen	Mauvais / très mauvais		Très mauvais		En hausse	Stable	En baisse
	Très bon	Bon	Moyen	très mauvais	Mauvais	très mauvais	En hausse	Stable	En baisse	
<b>LES HEBERGEMENTS</b>	10%	29%	39%	<b>43%</b>	18%	12%	6%	24%	31%	<b>45%</b>
Hôtels	11%	31%	<b>42%</b>	<b>42%</b>	16%	11%	4%	25%	24%	<b>51%</b>
Campings		28%	28%	<b>36%</b>	<b>37%</b>	15%	21%	24%	32%	<b>43%</b>
Gîtes ruraux	4%	22%	26%	<b>64%</b>	10%	6%	4%	15%	<b>64%</b>	22%
Chambres d'hôtes	18%	23%	<b>40%</b>	<b>39%</b>	21%	21%		20%	<b>42%</b>	38%
Gîtes d'étape et de séjour	12%	25%	<b>38%</b>	<b>38%</b>	25%	12%	12%		<b>50%</b>	<b>50%</b>
Hbgts familles et jeunes	34%	23%	<b>56%</b>	33%	11%	11%		<b>45%</b>	33%	23%
Tourisme fluvial		19%	19%	<b>81%</b>	0%			6%	38%	<b>56%</b>
<b>LES AUTRES ACTIVITES</b>	6%	34%	39%	<b>46%</b>	14%	12%	2%	18%	37%	<b>45%</b>
Offices de tourisme		43%	43%	<b>52%</b>	5%	5%		5%	<b>50%</b>	45%
Restaurants	4%	24%	28%	<b>48%</b>	24%	24%		20%	28%	<b>52%</b>
Caves	4%	28%	32%	<b>52%</b>	16%	12%	4%	8%	<b>48%</b>	44%
Lieux de visite	7%	37%	43%	<b>47%</b>	10%	7%	3%	30%	27%	<b>43%</b>
Activités sportives	4%	26%	30%	<b>39%</b>	30%	26%	4%	13%	39%	<b>48%</b>
Réceptifs	33%	50%	<b>83%</b>	17%	0%			33%	<b>50%</b>	17%
<b>TOUTES ACTIVITES</b>	8%	31%	39%	<b>45%</b>	16%	12%	4%	21%	34%	<b>45%</b>

- Evolution de la fréquentation des clientèles française et étrangère sur la période : mai - juin 2008 / mai - juin 2007

<u>Français</u>			<u>Etrangers</u>			
En hausse	Stable	En baisse		En hausse	Stable	En baisse
11%	<b>50%</b>	38%	<b>LES HEBERGEMENTS</b>	<b>34%</b>	31%	<b>35%</b>
10%	<b>51%</b>	39%	Hôtels	<b>34%</b>	30%	<b>36%</b>
2%	<b>54%</b>	45%	Campings	<b>57%</b>	24%	19%
15%	<b>52%</b>	33%	Gîtes ruraux	6%	18%	<b>77%</b>
23%	26%	<b>50%</b>	Chambres d'hôtes	29%	26%	<b>45%</b>
12%	<b>75%</b>	12%	Gîtes d'étape et de séjour		<b>57%</b>	43%
23%	<b>55%</b>	22%	Hbgts familles et jeunes	28%	<b>72%</b>	
15%	<b>46%</b>	38%	Tourisme fluvial	21%	<b>50%</b>	29%
16%	<b>50%</b>	34%	<b>LES AUTRES ACTIVITES</b>	25%	<b>37%</b>	<b>38%</b>
14%	<b>66%</b>	20%	Offices de tourisme	30%	25%	<b>45%</b>
12%	<b>52%</b>	36%	Restaurants	26%	22%	<b>52%</b>
4%	<b>52%</b>	44%	Caves	8%	<b>67%</b>	25%
27%	<b>37%</b>	<b>37%</b>	Lieux de visite	31%	<b>41%</b>	28%
9%	41%	<b>50%</b>	Activités sportives	17%	33%	<b>50%</b>
33%	<b>67%</b>		Réceptifs	20%	<b>40%</b>	<b>40%</b>
14%	<b>50%</b>	36%	<b>TOUTES ACTIVITES</b>	29%	34%	<b>37%</b>

- Prévisions pour la période : 1<sup>er</sup> juillet - 15 août 2008

	<u>Bilan</u>						
	Très bon / bon		Moyen	Mauvais / très mauvais		Très mauvais	
	Très bon	Bon	Moyen	très mauvais	Mauvais	très mauvais	
<b>LES HEBERGEMENTS</b>	9%	49%	<b>58%</b>	35%	8%	7%	0%
Hôtels	10%	46%	<b>55%</b>	40%	5%	5%	
Campings		58%	<b>58%</b>	26%	16%	16%	
Gîtes ruraux	11%	53%	<b>64%</b>	23%	13%	7%	7%
Chambres d'hôtes	14%	32%	<b>46%</b>	40%	14%	14%	
Gîtes d'étape et de séjour	20%	40%	<b>60%</b>	20%	20%	20%	
Hbgts familles et jeunes	12%	66%	<b>78%</b>	22%	0%		
Tourisme fluvial		64%	<b>64%</b>	18%	18%	18%	
Réceptifs		67%	<b>67%</b>	33%	0%		
<b>TOUTES ACTIVITES</b>	8%	50%	<b>58%</b>	35%	7%	7%	0%

## | P o u r e n s a v o i r p l u s

### • Notre site professionnel :

[www.bourgogne-tourisme-pro.com](http://www.bourgogne-tourisme-pro.com)

### • Sites partenaires :

Direction du Tourisme : [www.tourisme.gouv.fr](http://www.tourisme.gouv.fr)

Veille Info Tourisme : [www.veilleinfotourisme.fr](http://www.veilleinfotourisme.fr)

INSEE Bourgogne : [www.insee.fr](http://www.insee.fr)

ODIT France : [www.odit-france.fr](http://www.odit-france.fr)

## | M é t h o d e d ' e n q u ê t e

**Ces informations sont issues de l'enquête de conjoncture sur la fréquentation touristique en Bourgogne conduite par EUREMA, pour le compte de Bourgogne Tourisme, avec l'aide financière de l'État et du Conseil Régional de Bourgogne.**

Cette enquête a pour objectif de fournir mensuellement de mai à septembre, à N+10 jours, des tendances régionales sur le niveau de fréquentation du mois écoulé et sur son évolution par rapport au même mois de l'année précédente, globalement toutes activités touristiques confondues et selon les différents secteurs d'activité.

Pour ce faire, 300 acteurs du tourisme régional sont interrogés chaque fin de période par EUREMA. L'interrogation est réalisée par téléphone. Les "entreprises" interrogées sont sélectionnées de façon aléatoire, à partir des fichiers fournis par Bourgogne Tourisme, suivant des quotas définis conjointement. Le taux de sondage est d'environ 10 %, sauf pour les secteurs d'activité où le nombre d'entreprises est important (dans ce cas, taux inférieur) ou faible (dans ce cas, taux supérieur). Les résultats "Hébergements", "Autres activités" et "Toutes activités" sont obtenus par un système de pondération : d'une part, un poids équivalent a été donné aux "Hébergements" et aux "Autres activités" (50 % chacun) et d'autre part, à l'intérieur de chaque famille, a été attribué à chaque secteur un poids tenant compte de sa contribution à l'activité touristique (en fonction du niveau de fréquentation pour les hébergements et en fonction du taux de pratique pour les activités).

En plus du sondage d'opinions sur le ressenti de l'activité, l'interview de 15 à 20 personnes a même de commenter la saison (profil des clientèles, comportement de séjour, ...) et autorisant Bourgogne Tourisme à reprendre leurs propos dans son communiqué vient compléter le dispositif de conjoncture.



## Bourgogne Tourisme

[www.bourgogne-tourisme.com](http://www.bourgogne-tourisme.com)

[www.vite-en-bourgogne.com](http://www.vite-en-bourgogne.com)

Adresse postale : BP 20623 - 21006 DIJON Cedex  
Bureaux : 5, avenue Garibaldi—21 000 DIJON

Observatoire régional du tourisme  
Francis GALLON  
Tél. : 03 80 280 284 / Fax : 03 80 280 300  
Email : f.gallon@crt-bourgogne.fr