

### Une fin de saison à l'image de la saison toute entière : correcte, ni plus ni moins . . .

Bourgogne Tourisme - Enquête d'opinion : EUREMA/CRT - N° 47 (oct. 2008)

L'activité de la fin du mois d'août et de l'arrière saison ne suscitent pas l'euphorie et ne viendra pas inverser le sentiment mitigé développé au fil des mois.

Avec 45% d'opinions positives toutes activités confondues, ce sont principalement les gîtes d'étape & de séjour, les lieux de visite et l'hôtellerie qui sont le plus satisfaits. L'activité apparaît pour la plupart des secteurs d'activité en baisse et au meilleur des cas stable. Cette fin de saison n'aura pas épargné les campings pourtant satisfaits jusqu'alors, plutôt mécontent cette fois-ci.

En lien très probable avec la baisse du pouvoir d'achat, les touristes français sont estimés majoritairement à la baisse et de nouvelles pratiques et comportements semblent émerger (sandwicherie plutôt que restauration traditionnelle, activités gratuites autant que possible, présence accrue d'une clientèle intra-régionale...)

Quant à la fréquentation des clientèles étrangères, les avis sont globalement très partagés. Les principales nationalités présentes en Bourgogne (Allemands, Britanniques, Néerlandais et Belges) sont cependant jugées aussi nombreuses que l'an passé.

Les avis concernant l'ensemble de la saison ne diffèrent guère, puisque 46% des prestataires dressent un bon bilan, 41% un bilan moyen, et 12% un bilan plutôt mauvais. La majorité des secteurs d'activités se positionne entre une activité moyenne et bonne, à l'exception des hébergements familles & jeunes, de l'hôtellerie de plein-air et des lieux de visite au bilan clairement positif.

Comparativement à la saison 2007, le sentiment de baisse est majoritaire (41% des avis). Seuls les campings tirent leur épingle du jeu avec une activité estimée à la hausse en regard d'une saison 2007 très fade. Parmi les autres secteurs, l'hôtellerie de tourisme, les chambres d'hôtes et les restaurants semblent le plus pénalisés par une activité en dessous des espérances.

Néanmoins, pour les principaux hébergements marchands, le ressenti issu de l'enquête de conjoncture est plus pessimiste que la réalité : en effet, à la fin août, les différents résultats de fréquentation révèlent une stabilité voire une légère hausse des nuitées (hôtels : +1.2% ; campings : +2.8% ; gîtes : -0.8%).

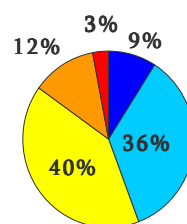
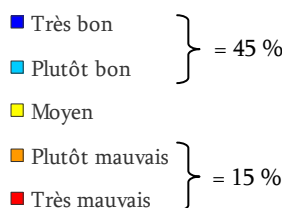
● ● ● 45% des prestataires qualifient l'activité d'après 15 août de bonne, voire très bonne, contre 40% moyenne et 15% mauvaise.

Les gîtes d'étape et de séjour figurent parmi les plus satisfaits, et dans une moindre mesure, ce sentiment prévaut parmi les lieux de visite, l'hôtellerie et les campings 3&4\*.

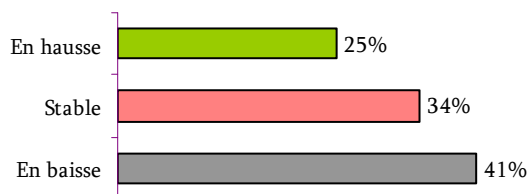
Bilan mitigé pour les gîtes ruraux, les caves et les agences réceptives ; moyen voire bon pour les chambres d'hôtes, les hébergements familles & jeunes, le tourisme fluvial, les OT/SI, les restaurants et les activités sportives ; moyen voire mauvais pour les campings 2\* & moins.

<b>▣ Niveau d'activité</b> <b>Entre moyen et bon</b> Les plus satisfaits Gîtes d'étape et de séjour - Lieux de visite - Les moins satisfaits Campings 2* & moins -	
<b>▣ Evolution / 2007</b> <b>en baisse</b> Particulièrement en baisse Campings (surtout 2* & moins) - Lieux de visite - Plutôt stable Gîtes d'étape et de séjour - Activités sportives -	

### Niveau d'activité touristique 15 août - 30 septembre 2008



## Evolution de l'activité touristique par rapport au 15 août - 30 septembre 2007



Les hébergements	Niveau d'activité	Evolution
Hôtels	Plutôt bon	↘
Hôtels 2* & moins	Bon	↘
Hôtels 3&4*	Plutôt bon	↘
Campings	Moyen	↘
Campings 2* & moins	Plutôt moyen	↘ ↘
Campings 3&4*	Plutôt moyen	↘
Gîtes ruraux	Plutôt moyen	variable
Chambres d'hôtes	Plutôt bon	== ↘
Gîtes d'étape et de séjour	Bon, voire très bon	== ↗
Hbgts familles et jeunes	Plutôt Bon	↘
Tourisme fluvial	Entre moyen et bon	== ↘

### Perception de l'évolution des clientèles

#### ● ● ● Fréquentation de la clientèle française.

Pour la période d'après 15 août, 48% des prestataires interrogés estiment la clientèle française aussi nombreuse que l'an passé, bien qu'un sentiment de retrait émerge également de l'enquête.

La seule estimation de hausse est exprimée par les campings 3&4\* (avec 50% d'avis de hausse mais tout de même 33% d'avis de baisse également).

Concernant les 12 autres secteurs d'activités :

- 8 se prononcent pour une stabilité : l'hôtellerie 3&4\*, les gîtes d'étape & de séjour, les chambres d'hôtes, les hébergements familles & jeunes, les OT/SI, les lieux de visite, les activités sportives, les agences réceptives ;
- Stabilité voire baisse pour les hôtels et campings 2\* & moins ainsi que les caves ;
- Baisse pour les restaurants, encore plus fortement ressentie par les gîtes ruraux (cf. derniers chiffres de fréquentation) et le tourisme fluvial.

#### ● ● ● Fréquentation de la clientèle étrangère.

Une expérience très différente selon les prestataires puisqu'ils sont quasiment aussi nombreux à exprimer une hausse, une baisse, que la stabilité de la fréquentation étrangère.

L'hôtellerie, toutes catégories confondues, et les caves font partie de ce cas de figure qui en cache cependant bien d'autres.

Stabilité simple et nette ressentie par les gîtes d'étape & de séjour, observation agrémentée d'un sentiment de hausse par les campings 3&4\*, les hébergements familles & jeunes, les OT/SI, les lieux de visite. A contrario, les chambres d'hôtes et les agences réceptives l'estiment stable voire en baisse.

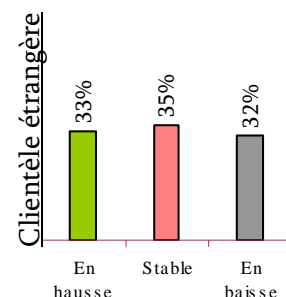
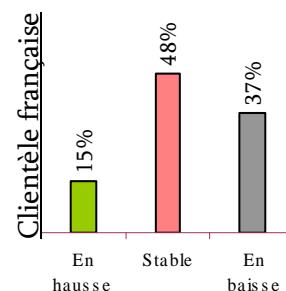
En baisse pour les prestataires fluviaux et les campings 2\* & moins, ressentie à la majorité absolue par les restaurateurs.

Autant d'avis de hausse que de baisse parmi les propriétaires de gîtes ruraux et les activités sportives.

● ● ● L'activité de cette période 15 août - 30 septembre est ressentie en baisse par rapport à la même période 2007 (41% des avis). Activité plutôt identique pour un tiers des prestataires interrogés, tandis que 25% l'estiment en hausse. Fortement en baisse pour les campings 2\* & moins, la période est également jugée en baisse par les campings 3&4\* et le tourisme fluvial. Fin de saison plutôt stable pour les OT/SI, les caves, les activités sportives et les agences réceptives ; légère hausse pour les seuls gîtes d'étape & de séjour ; baisse pour les hôtels, les chambres d'hôtes et les restaurants. Les gîtes ruraux, les hébergements familles & jeunes et les lieux de visite esquissent une période plus contrastée où avis de baisse et de hausse se disputent la première place.

### Les tendances par secteur d'activité |

Les autres activités	Niveau d'activité	Evolution
Offices de tourisme	Plutôt moyen	== ↘
Restaurants	Plutôt moyen	== ↘
Caves	Plutôt moyen	== ↘
Lieux de visite	Entre moyen et bon	variable
Activités sportives	Entre moyen et bon	==
Réceptifs	Plutôt Moyen	==



Les clientèles étrangères les plus citées et leurs évolutions :

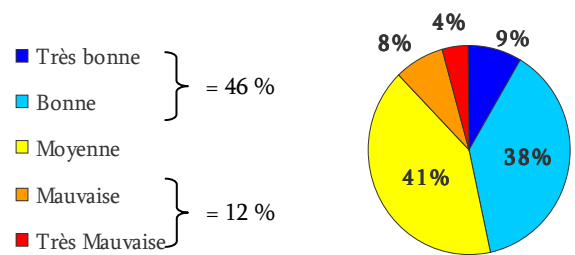
- Allemands stables
- Britanniques stables
- Néerlandais stables
- Belges stables
- Suisses stables
- Américains stables voire en hausse
- Italiens en hausse

● ● ● La saison 2008 est pour 46% des prestataires interrogés d'un bon, voire très bon niveau, contre 41% qui l'estiment moyenne et 12% mauvaise voire très mauvaise.

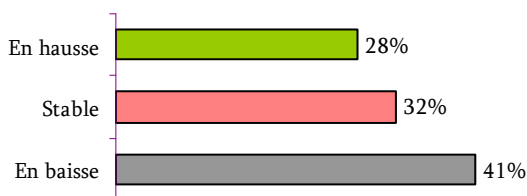
Parmi les plus satisfaits on compte les hébergements familles & jeunes, et de manière moins franche mais significative les campings 3&4\* et les lieux de visite.

Activité moyenne voire bonne pour l'hôtellerie, les campings 2\* & moins, les gîtes d'étape & de séjour, les OT/SI, les caves, les restaurants, les activités sportives et les agences réceptives ; franchement moyenne (exprimée à la majorité absolue) par les gîtes ruraux et les chambres d'hôtes. Quant aux prestataires du fluvial, on recense une majorité d'avis positifs cependant tempérée par près d'1/3 d'avis négatifs.

## Niveau d'activité touristique pour l'ensemble de la saison 2008



## Evolution de l'activité touristique par rapport à la saison 2007



● ● ● Comparativement à la saison 2007, 41% des prestataires qualifient la saison 2008 comme étant en retrait ; pour 32% ce crû 2008 est stable tandis que seuls 28% la jugent en hausse.

Les secteurs qui expriment :

- une baisse : les chambres d'hôtes, les hôtels 3&4\*, les hôtels et campings 2\* & moins, les restaurants ;
- la stabilité : les gîtes ruraux ;
  - > voire la baisse : les prestataires du fluvial, les caves, les OT/SI et les réceptifs ;
  - > voire la hausse : les gîtes d'étape & de séjour ;
- la hausse : les campings 3&4\* ainsi que les hébergements familles & jeunes.

Opinions très partagées pour les lieux de visite et les activités sportives & de loisirs avec autant de hausse, de baisse, que de stabilité.

## Pour résumer la saison ...

Niveau d'activité	
<b>Entre moyen et bon</b>	
<u>Les plus satisfaits</u>	
Hébergements familles & jeunes - Campings (notamment 3&4*) - Lieux de visite -	
<u>Les moins satisfaits</u>	
Tourisme fluvial - Hôtels (notamment 3&4*) - Campings 2*& moins -	
Evolution / 2007	
<b>En baisse</b>	
<u>Particulièrement en baisse</u>	
Hôtels 3&4* - Restaurants - Chambres d'hôtes -	
<u>Plutôt en hausse</u>	
Campings 3&4* - Hébergements familles & jeunes -	

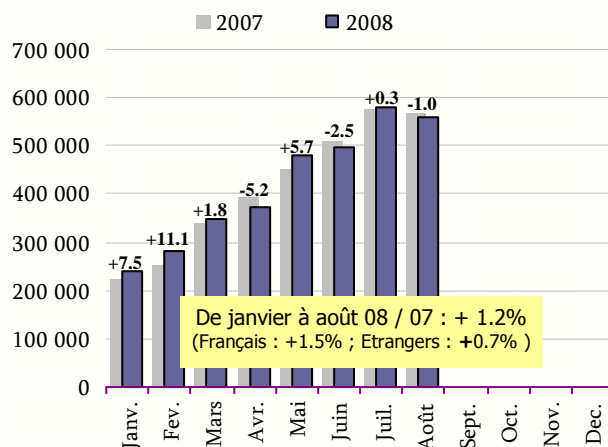
Les hébergements	Niveau d'activité	Evolution
Hôtels	Entre moyen et bon	↘
Hôtels 2*& moins	Entre moyen et bon	⇒ ↘
Hôtels 3&4*	Entre moyen et bon	⇒
Campings	Plutôt bon	↗
Campings 2*& moins	Plutôt moyen	⇒ ↘
Campings 3&4*	Plutôt bon	↗ ↗
Gîtes ruraux	Plutôt moyen	⇒
Chambres d'hôtes	Plutôt moyen	↘
Gîtes d'étape et de séjour	Entre moyen et bon	⇒ ↗
Hbgts familles et jeunes	Plutôt bon	↗
Tourisme fluvial	Plutôt moyen	⇒ ↘

Les autres activités	Niveau d'activité	Evolution
Offices de tourisme	Entre moyen et bon	⇒ ↘
Restaurants	Entre moyen et bon	⇒ ↘
Caves	Plutôt moyen	⇒ ↘
Lieux de visite	Plutôt bon	variable
Activités sportives	Plutôt moyen	variable
Réceptifs	Entre moyen et bon	↘

**La fréquentation dans l'hôtellerie.**

Par rapport à 2007 et sur les 8 premiers mois de l'année, malgré un mois d'août en légère perte de vitesse (-1% de nuitées), les nuitées sont en progression de 1.2%. Sur la saison (mai à août), on observe le maintien des clientèles françaises (+0.6%) et étrangères (+0.1%).

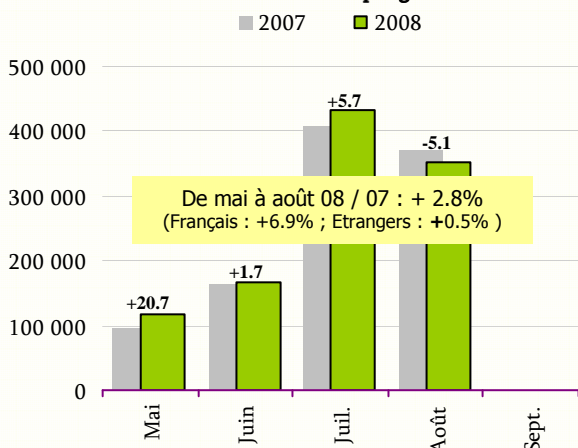
**Nuitées hôtels**



**La fréquentation dans les campings (résultats provisoires).**

La fréquentation du mois d'août, en retrait sensible, vient quelque peu tempérer les résultats de cette saison 2008, qui malgré tout demeure meilleure que la saison 2007. Une augmentation des nuitées attribuable au regain de clientèle française (+6.9% de mai à août) tandis que la clientèle étrangère est plutôt stable (+0.5% sur la même période).

**Nuitées campings**

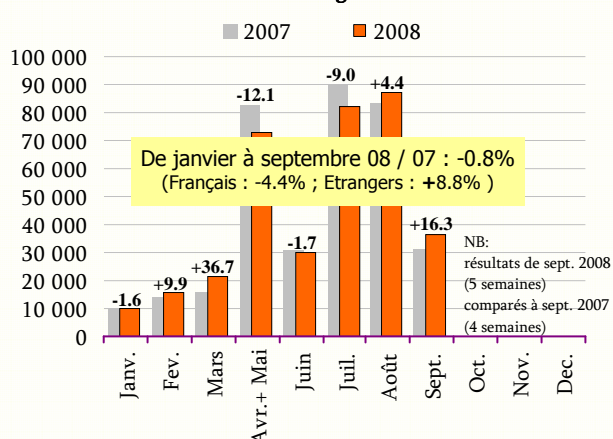


**La fréquentation dans les gîtes.**

De janvier à septembre les nuitées se tassent quelque peu (-0.8%) par rapport à 2007, du fait d'un retrait de la clientèle française (-4.4%) non compensé par une hausse pourtant notable des nuitées étrangères (+8.8%).

De mai à septembre, les nuitées reculent de 3.1%.  
(nuitées françaises : -4.2% et nuitées étrangères : -0.6%).

**Nuitées gîtes**



**Ce qu'ils pensent de la saison ... |**

● ● ● « On relève une baisse de la fréquentation, notamment sur les hébergements marchands. En ce qui concerne l'Hôtel Dieu, les mois d'été ont été en baisse par rapport à l'année 2007. C'est révélateur de la tendance ... On a eu une baisse de la fréquentation en général et en particulier des clientèles américaines et asiatiques. Pour les ventes au comptoir on a eu également une baisse. Les gens rechignent à s'engager dans des consommations multi-sites. On ressent une réduction de la dépense touristique. En conclusion, on peut dire que nous avons eu un début d'année 2008 prometteur, mais les promesses n'ont pas été tenues sur la saison estivale. »

**Guillaume Boutefeu, OT de Beaune (21)**

● ● ● « L'activité se maintient malgré la météo peu favorable et l'ambiance générale plutôt morose. Guédélon est un chantier. C'est vivant, évolutif... La restauration marche très bien. »

**Chantier Médiéval de Guédélon (89)**

● ● ● « Dans l'ensemble la saison 2008 a été bonne. Nous sommes stables par rapport à 2007.

Nous avons accueilli moins d'Américains en raison de la baisse du dollar, mais ce phénomène a été compensé par les Italiens et les Espagnols qui ont été plus nombreux. »

**Crown Blue Line (21).**

## | Ce qu'ils pensent de la saison . . .

● ● ● « La saison 2008 est équivalente à la saison 2007. Nous sommes satisfaits. Pour les ventes c'est stable, mais les activités annexes ont très bien marché. Les prestataires avec qui nous sommes en contact sont eux aussi globalement satisfaits de la saison. La principal changement par rapport à 2007 ce sont ces pics et ces creux tout au long de la saison. Enfin pour les fêtes de l'Automne, où nous accueillons essentiellement des visiteurs de proximité, nous avons senti non pas une baisse de la fréquentation mais une baisse des dépenses. »

**Anne-Sophie Gamet, Parc du Morvan (58)**

● ● ● « On a trouvé les gens plus calmes. Ils se couchaient plus tôt, avaient moins envie de faire la fête. Les gens étaient plus fatigués, moins festifs. Ils venaient pour découvrir la région plus que pour s'amuser. La saison a été moins bonne que l'année dernière. On sent bien que les budgets sont serrés. Les gens achètent utiles, moins de gadgets, moins de souvenirs... Ils font des activités qui ne coutent rien ou pas cher : de la randonnée, du vélo... »

**Mme Bostyn, VVF Chatel-Censoir (89)**

● ● ● « Ce n'est pas une bonne saison et elle est moins bonne que l'année dernière. Le début de saison s'annonçait pourtant sous de bons auspices, mais cela n'a pas duré. La météo et la baisse du pouvoir d'achat ne nous ont pas aidés. Seuls quelques établissements sur l'axe Dijon – Beaune s'en sortent, mais d'autres par exemple dans l'Auxois s'en sortent beaucoup moins bien et certaines zones sont carrément sinistrées. »

**Denise Laurençon, Logis de France de Bourgogne**

● ● ● « L'année 2008 est comparable à l'année 2007. On s'en sort bien en termes de fréquentation mais on note une baisse des dépenses, notamment dans la restauration. Pour les visites, les gens se dirigent plus volontiers vers les sites gratuits que les sites payants. On l'a vraiment ressenti. C'est la première année où on voit cela : les gens font attention à leurs dépenses, ils nous disent qu'ils ne peuvent pas tout faire et donc ils font des choix. Les restaurateurs sont en baisse par exemple. Les gens vont être de plus en plus frileux... N'est-ce pas l'occasion de tirer notre épingle du jeu ? On aura peut-être une clientèle de proximité plus nombreuse. Les gens vont peut-être hésiter à partir à l'étranger et préférer des destinations plus proches. A nous de nous repositionner en faisant valoir nos atouts. »

**Valérie Thomas, OT d'Auxerre (89)**

● ● ● « La saison a été difficile. Les gens sont hésitants, inquiets. On entend souvent... Ah non, 4 jours avec l'essence, ça fait cher... Les gens sont moroses, ils demandent des réductions de prix. On sent que la crise s'installe... On va arriver difficilement à maintenir le taux d'occupation grâce au tourisme d'affaires et des promotions, mais sur septembre et début octobre, on enregistre une très forte baisse. »

**Annie Gilles, Gîtes de France Saône & Loire (71)**

● ● ● « Nous avons eu une saison en dent de scie qui se retrouve dans la moyenne ... Les campings hors-axe ont souffert. La plupart ont baissé par rapport à l'année dernière. Ceux qui s'en sortent sont ceux qui ont mis en place une démarche marketing et une communication adaptée. Il est vrai que les problèmes économiques jouent en notre défaveur. Nos clients tractent des caravanes et viennent de loin. Compte tenu du prix de l'essence, ça leur coûte de plus en plus cher et certains ont réduit les distances pour prendre des vacances moins loin de chez eux. Au niveau de la restauration on a enregistré une baisse relativement importante. C'est un des postes que l'on fait sauter en premier. Pour économiser, les gens préfèrent rester sur leur emplacement et faire un barbecue... »

**Mr Engel, Fédération de l'Hôtellerie de Plein-Air Saône & Loire (71)**

# Enquête d'opinion

## Annexe - Ensemble des résultats - Annexe

- Bilan et évolution de la période : 15 août - 30 septembre

	<u>Bilan</u>							<u>Evolution</u>		
	Très bon / bon		Moyen	Mauvais / très mauvais		Très mauvais		En hausse	Stable	En baisse
	Très bon	Bon		Mauvais	très mauvais	Mauvais	Très mauvais			
<b>LES HEBERGEMENTS</b>	10%	35%	<b>45%</b>	35%	20%	16%	4%	27%	30%	<b>44%</b>
Hôtels	12%	37%	<b>49%</b>	32%	19%	14%	4%	26%	31%	<b>43%</b>
Campings	11%	26%	<b>37%</b>	32%	31%	26%	5%	23%	26%	<b>51%</b>
Gîtes ruraux	3%	28%	<b>31%</b>	<b>58%</b>	11%	6%	6%	<b>45%</b>	19%	36%
Chambres d'hôtes		43%	<b>43%</b>	40%	18%	18%		27%	36%	<b>37%</b>
Gîtes d'étape et de séjour	13%	63%	<b>75%</b>	13%	13%	13%		<b>38%</b>	<b>38%</b>	25%
Hbgts familles et jeunes	12%	33%	<b>45%</b>	33%	23%	23%		34%	22%	<b>45%</b>
Tourisme fluvial	18%	24%	<b>41%</b>	<b>41%</b>	18%	18%		18%	<b>41%</b>	<b>41%</b>
<b>LES AUTRES ACTIVITES</b>	7%	37%	44%	<b>45%</b>	11%	9%	2%	23%	<b>39%</b>	38%
Offices de tourisme		49%	49%	<b>51%</b>	0%			20%	<b>44%</b>	37%
Restaurants	12%	28%	40%	<b>44%</b>	16%	12%	4%	24%	36%	<b>40%</b>
Caves	12%	24%	36%	<b>56%</b>	8%	8%		8%	<b>52%</b>	40%
Lieux de visite	7%	47%	<b>53%</b>	33%	13%	10%	3%	37%	23%	<b>40%</b>
Activités sportives	10%	29%	<b>38%</b>	<b>38%</b>	24%	19%	5%	24%	<b>48%</b>	29%
Réceptifs		17%	17%	<b>83%</b>	0%				<b>67%</b>	33%
<b>TOUTES ACTIVITES</b>	9%	36%	<b>44%</b>	40%	15%	12%	3%	25%	34%	<b>41%</b>

- Evolution de la fréquentation des clientèles française et étrangère sur la période : 15 août - 30 septembre 2008 / 15 août - 30 septembre 2007

Français			Etrangers			
En hausse	Stable	En baisse		En hausse	Stable	En baisse
16%	<b>45%</b>	39%	<b>LES HEBERGEMENTS</b>	32%	<b>37%</b>	32%
13%	<b>49%</b>	38%	Hôtels	33%	<b>36%</b>	31%
<b>38%</b>	26%	36%	Campings	28%	<b>45%</b>	27%
12%	26%	<b>62%</b>	Gîtes ruraux	<b>44%</b>	19%	37%
13%	<b>52%</b>	35%	Chambres d'hôtes	21%	<b>42%</b>	37%
12%	<b>75%</b>	12%	Gîtes d'étape et de séjour		<b>100%</b>	
11%	<b>66%</b>	23%	Hbgts familles et jeunes	<b>41%</b>	39%	20%
	29%	<b>71%</b>	Tourisme fluvial		46%	<b>54%</b>
15%	<b>51%</b>	34%	<b>LES AUTRES ACTIVITES</b>	<b>35%</b>	33%	32%
10%	<b>63%</b>	27%	Offices de tourisme	42%	<b>44%</b>	15%
28%	28%	<b>44%</b>	Restaurants	24%	14%	<b>62%</b>
4%	46%	<b>50%</b>	Caves	32%	<b>36%</b>	32%
20%	<b>53%</b>	27%	Lieux de visite	<b>41%</b>	34%	24%
10%	<b>67%</b>	24%	Activités sportives	33%	25%	<b>42%</b>
	<b>67%</b>	33%	Réceptifs	20%	<b>40%</b>	<b>40%</b>
15%	<b>48%</b>	36%	<b>TOUTES ACTIVITES</b>	33%	<b>35%</b>	32%

- Bilan de la saison 2008 et évolution par rapport à la saison 2007

	<u>Bilan</u>							<u>Evolution</u>		
	Très bon / bon		Moyen	Mauvais / très mauvais		Très mauvais		En hausse	Stable	En baisse
	Très bon	Bon		Mauvais	très mauvais	Mauvais	Très mauvais			
<b>LES HEBERGEMENTS</b>	9%	38%	<b>46%</b>	38%	16%	11%	5%	30%	31%	<b>39%</b>
Hôtels	9%	36%	<b>44%</b>	37%	19%	15%	3%	26%	27%	<b>47%</b>
Campings	11%	51%	<b>61%</b>	23%	15%	3%	12%	<b>60%</b>	19%	22%
Gîtes ruraux	4%	22%	26%	<b>67%</b>	7%	3%	4%	13%	<b>70%</b>	17%
Chambres d'hôtes		30%	30%	<b>53%</b>	17%	17%		17%	33%	<b>50%</b>
Gîtes d'étape et de séjour	13%	38%	<b>50%</b>	<b>50%</b>	0%			<b>38%</b>	<b>38%</b>	25%
Hbgts familles et jeunes	23%	55%	<b>78%</b>	22%	0%			<b>55%</b>	22%	23%
Tourisme fluvial		41%	<b>41%</b>	35%	24%		24%		<b>59%</b>	41%
<b>LES AUTRES ACTIVITES</b>	8%	38%	<b>46%</b>	45%	9%	5%	3%	25%	33%	<b>43%</b>
Offices de tourisme		44%	44%	<b>56%</b>	0%			15%	<b>44%</b>	42%
Restaurants	12%	32%	<b>44%</b>	40%	16%	12%	4%	32%	16%	<b>52%</b>
Caves	4%	36%	40%	<b>56%</b>	4%	4%		8%	<b>48%</b>	44%
Lieux de visite	13%	40%	<b>53%</b>	33%	13%	7%	7%	33%	30%	<b>37%</b>
Activités sportives	14%	29%	43%	<b>48%</b>	10%	5%	5%	33%	29%	<b>38%</b>
Réceptifs		50%	<b>50%</b>	<b>50%</b>	0%			17%	33%	<b>50%</b>
<b>TOUTES ACTIVITES</b>	9%	38%	<b>46%</b>	41%	12%	8%	4%	28%	32%	<b>41%</b>

## | P o u r e n s a v o i r p l u s

### • Notre site professionnel :

[www.bourgogne-tourisme-pro.com](http://www.bourgogne-tourisme-pro.com)

### • Sites partenaires :

Direction du Tourisme : [www.tourisme.gouv.fr](http://www.tourisme.gouv.fr)

Veille Info Tourisme : [www.veilleinfotourisme.fr](http://www.veilleinfotourisme.fr)

INSEE Bourgogne : [www.insee.fr](http://www.insee.fr)

ODIT France : [www.odit-france.fr](http://www.odit-france.fr)

## | M é t h o d e d ' e n q u ê t e

**Ces informations sont issues de l'enquête de conjoncture sur la fréquentation touristique en Bourgogne conduite par EUREMA, pour le compte de Bourgogne Tourisme, avec l'aide financière de l'État et du Conseil Régional de Bourgogne.**

Cette enquête a pour objectif de fournir mensuellement de mai à septembre, à N+10 jours, des tendances régionales sur le niveau de fréquentation du mois écoulé et sur son évolution par rapport au même mois de l'année précédente, globalement toutes activités touristiques confondues et selon les différents secteurs d'activité.

Pour ce faire, 300 acteurs du tourisme régional sont interrogés chaque fin de période par EUREMA. L'interrogation est réalisée par téléphone. Les "entreprises" interrogées sont sélectionnées de façon aléatoire, à partir des fichiers fournis par Bourgogne Tourisme, suivant des quotas définis conjointement. Le taux de sondage est d'environ 10 %, sauf pour les secteurs d'activité où le nombre d'entreprises est important (dans ce cas, taux inférieur) ou faible (dans ce cas, taux supérieur). Les résultats "Hébergements", "Autres activités" et "Toutes activités" sont obtenus par un système de pondération : d'une part, un poids équivalent a été donné aux "Hébergements" et aux "Autres activités" (50 % chacun) et d'autre part, à l'intérieur de chaque famille, a été attribué à chaque secteur un poids tenant compte de sa contribution à l'activité touristique (en fonction du niveau de fréquentation pour les hébergements et en fonction du taux de pratique pour les activités).

En plus du sondage d'opinions sur le ressenti de l'activité, l'interview de 15 à 20 personnes à même de commenter la saison (profil des clientèles, comportement de séjour, ...) et autorisant Bourgogne Tourisme à reprendre leurs propos dans son communiqué vient compléter le dispositif de conjoncture.

[www.bourgogne-tourisme.com](http://www.bourgogne-tourisme.com)  
[www.bourgogne-tourisme-pro.com](http://www.bourgogne-tourisme-pro.com)  
[www.vite-en-bourgogne.com](http://www.vite-en-bourgogne.com)

Adresse postale : BP 20623 - 21006 DIJON Cedex

Bureaux : 5, avenue Garibaldi—21 000 DIJON

Observatoire régional du tourisme

F r a n c i s G A L L O N

Tél. : 03 80 280 284 / Fax : 03 80 280 300

Email : [f.gallon@crt-bourgogne.fr](mailto:f.gallon@crt-bourgogne.fr)