

## EVOLUTION DES MARCHES EN BOURGOGNE EN 2009

Tous hébergements confondus\*, la **fréquentation est légèrement en baisse** sur l'année 2009 (-2% de nuitées, -138 086 nuitées). La clientèle française est stable (-0.1%) alors que la clientèle étrangère est en retrait (-5.3%).

La moindre fréquentation dans les hôtels, aussi bien française qu'étrangère (respectivement -2.3% et -8.4%) et la baisse des nuitées étrangères dans les gîtes ruraux (-14.8%) sont compensées par la croissance des nuitées dans l'hôtellerie de plein air (+7.9%), quelle qu'en soit l'origine.

\* Hôtels + campings + gîtes (en centrale de réservation)

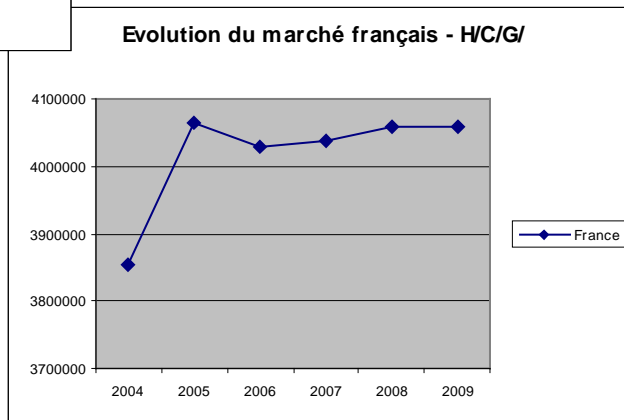
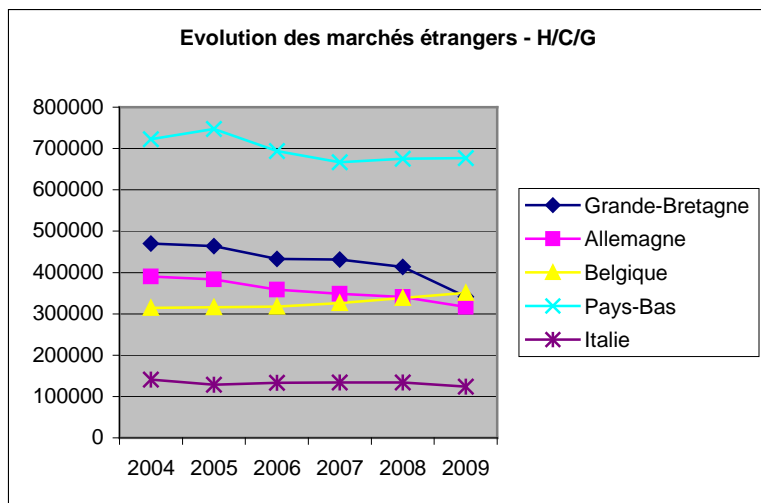
D'un marché à l'autre :

- La clientèle allemande est en baisse (-6.9%), sauf dans les campings ;
- **La clientèle néerlandaise est en hausse dans les campings ;**
- La clientèle britannique est en perte de vitesse (-17.5%), quel que soit l'hébergement ;
- La clientèle belge est en hausse (+3.5%), sauf dans les gîtes ;
- La clientèle italienne est en baisse (-7.6%) ;
- Les Suisses sont en légère baisse (-1.8%).

On est donc face à un recul net et continue des clientèles allemande et britannique, alors que la clientèle belge est en progression depuis 5 ans (+6.4% sur 5 ans), ce qui positionne en 2009 le marché belge en deuxième position des marchés étrangers (4ème en 2008).

### Top 5 des marchés étrangers

Pays-Bas  
Belgique  
Grande-Bretagne  
Allemagne  
Italie



- **Hôtellerie de tourisme**

**-4.2% de nuitées pour l'année 2009** par rapport à 2008 toutes nationalités confondues, les arrivées sont également en baisse (-3.3%), la durée moyenne de séjour restant stable à 1.34 nuit.

Toutes catégories confondues, **le taux d'occupation recule de 2.2 points**, s'établissant ainsi à 51.9%. L'occupation de l'hôtellerie de chaîne reste la meilleure à 59.3% contre 46 % pour l'hôtellerie indépendante. Par catégorie de confort, ce sont les hôtels 3 étoiles (à 51.7% d'occupation) et les hôtels 0 étoile (56.1%) qui observent une baisse du taux d'occupation la plus importante (respectivement -3.4 et -3.3 points). Le taux d'occupation des hôtels urbains reste le plus élevé (58.6 %), par rapport aux hôtels ruraux (43.9%) ; les deux sont en baisse (respectivement -2.3 et -2.1 points).

**Le marché français** (qui représente presque 70% des nuitées) **est en légère baisse** (-2.3%).

**On observe des disparités selon les marchés étrangers** : en progression, la clientèle belge (+0.9% des nuitées), qui dépasse en 2009 la clientèle britannique. Les Britanniques, marché le plus important en Bourgogne jusqu'en 2009, sont en fort recul (- 21.2%, -66 587 nuitées), et leur part de marché diminue nettement (-4 points, de 21% à 17%). La clientèle allemande est également en recul de -10% **comme la clientèle néerlandaise (-2.3%)**. Les clientèles italienne et espagnole (respectivement 5ème et 6ème clientèle étrangère) sont en baisse de -5.1% et -19.3%.

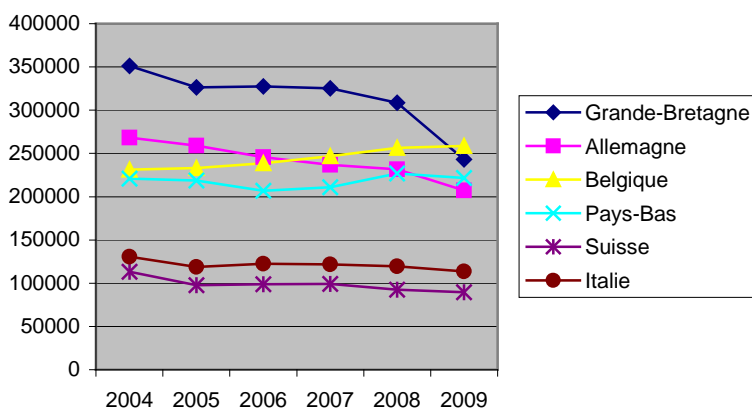
Le marché américain recule également : -17.3% des nuitées

Du côté des marchés asiatiques, la clientèle japonaise (1.4% des nuitées étrangères) recule fortement (-15%) au profit d'une clientèle chinoise (1.5% des nuitées étrangères, 0.8% en 2007) en plein essor (+47%).

**Chiffres-clés 2009**

Nombre d'hôtels :	593	- 17
Nb de chambres offertes :	5 699 474	-0.8%
Nb d'arrivées :	3 431 192	-3.4%
Nb de nuitées :	4 604 601	-4.4%
Durée moyenne d'un séjour :	1.35 nuits	- 0.01
Taux d'occupation :	51.9%	-2.2 points

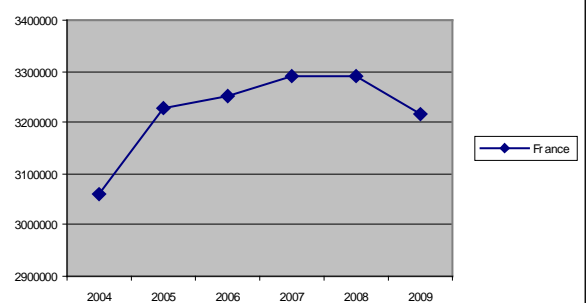
**Evolution Hôtellerie - Marchés étrangers**



**Top 5 des marchés étrangers dans l'hôtellerie**

- Belgique
- Grande-Bretagne
- Pays-Bas
- Allemagne
- Italie

**Evolution Hôtellerie - Marché français**



- **Hôtellerie de plein-air**

**Avec 7.9% de nuitées en plus**, la fréquentation des campings poursuit un mouvement de progression observé depuis 2008 (+123 655 nuitées gagnées en 2 ans).

Le taux d'occupation régional, à 25.4%, gagne 1,5 points en 2009. Les meilleurs taux d'occupation sont enregistrés par les campings 3&4 étoiles tous emplacements confondus (nus et locatifs).

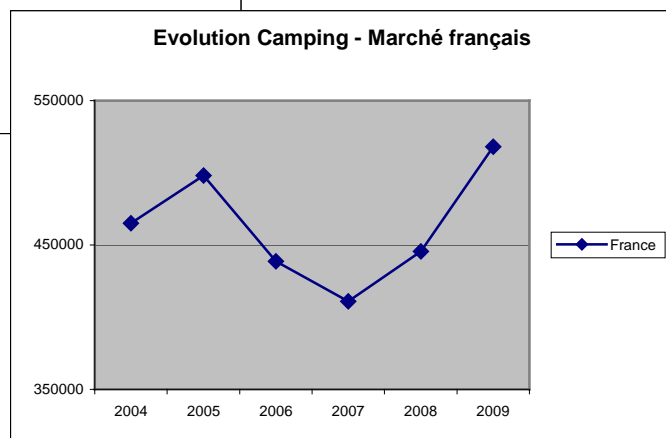
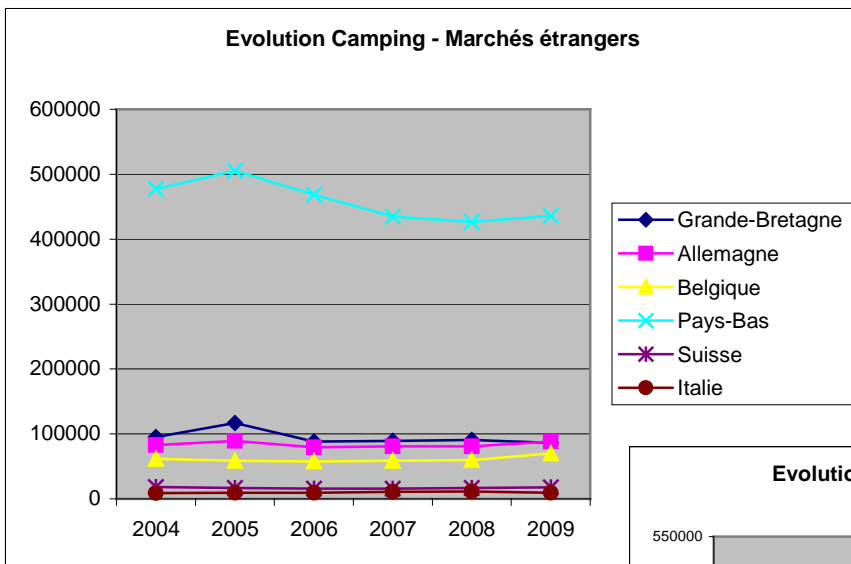
Ces bons résultats s'expliquent notamment par une hausse de la clientèle française (41% des nuitées) de 16.3% ; la clientèle étrangère, en baisse dans les autres hébergements, est en hausse également : + 2.7% des nuitées par rapport à 2008.

**Les clientèles néerlandaise, allemande et belge sont en hausse, alors que la clientèle britannique est en baisse de -4.8%**

Chiffres-clés 2009		
Nombre de terrains :	210	=
Nb d'emplacements offerts :	1 929 928	- 0.1%
Nb d'arrivées :	492 286	+6.5%
Nb de nuitées :	1 255 905	+7.9%
Durée moyenne d'un séjour :	2.55 nuits	- 0.03
Taux d'occupation :	25.4 %	+ 1.5 point

**Top 5 des marchés étrangers dans l'hôtellerie de plein air**

- Pays-Bas
- Allemagne
- Grande-Bretagne
- Belgique
- Suisse



Mai 2010

- **Meublés labellisés Gîtes de France en service réservation**

Le bilan est plutôt à la baisse en 2009 (-4.3% des nuitées). En revanche le nombre d'arrivées est en hausse de 2.6% traduisant une baisse de la durée moyenne de séjour (7 jours, 7.5 j en 2008)

En 2007, on observait l'effet inverse, hausse des nuitées et baisse des arrivées, faisant passer la durée moyenne de séjour de 7.3 à 7.6 jours.

Le taux d'occupation de 38.7% est en léger fléchissement (-1.3 points).

La clientèle française (plus des ¾ des nuitées) est en légère baisse (-0.3%), du fait du repli sensible du 1<sup>er</sup> bassin de clientèle, l'île de France (-11.8%) ; toutefois à noter une hausse des clientèles rhône-alpine (+18.1% des nuitées) et bourguignonne (+13.2% des nuitées). **La baisse de la clientèle étrangère est beaucoup plus significative**, à 2 chiffres : -14.8%, avec notamment le recul des clientèles allemande (-22.8%), **néerlandaise (-11.4%)**, britannique (-16%) et belge (-4.4%).

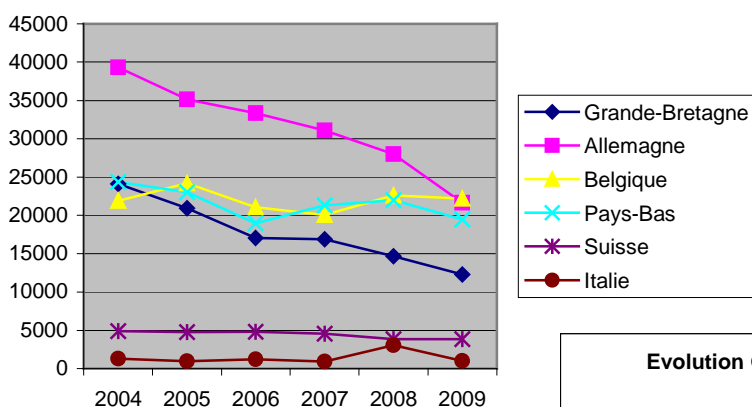
### Chiffres-clés 2009 : Gîtes de France en service réservation

Nb de gîtes	872 gîtes	
Nb de semaines louables :	37 801	-1.2 %
Nb de contrats signés :	12 899	-5.4 %
Nb d'arrivées :	60 757	+2.6 %
Nb de nuitées :	426 093	-4.3 %
Durée moyenne d'un séjour :	7 nuits	-0.5
Taux d'occupation :	38.7 %	-1.3 point
Nb moyen de semaines louées par gîte :	16.8	-0.2

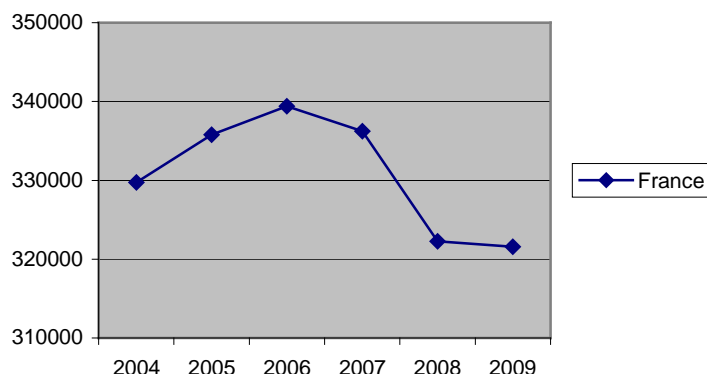
### Top 5 des marchés étrangers dans les gîtes

Belgique  
Allemagne  
Pays-Bas  
Grande-Bretagne  
Suisse

Evolution Gîtes (Centrale réservation) - Marchés étrangers



Evolution Gîtes (centrale réservation) - Marché français



• Synthèse – Marchés français et étrangers

Nuitées 2009	HOTELS	CAMPINGS	GITES	TOTAL	TOTAL 2008
France	3 216 523	518 113	321 565	4 056 201	4 058 778
<b>Pays-Bas</b>	<b>221 666</b>	<b>436 036</b>	<b>19 464</b>	<b>677 166</b>	<b>675 461</b>
Belgique	258 645	70 046	21 167	349 858	338 166
Grande-Bretagne	242 930	86 296	12 289	341 515	413 660
Allemagne	207 078	88 220	21 633	316 931	340 420
Italie	113 577	9 284	993	123 818	133 975
Suisse	89 612	17 577	3 838	111 027	113 018
Etats-Unis	56 773	-	1 977	58 750	71 687
Espagne	26 814	2 871	803	30 488	37 321
Chine	20 775	-	-	20 775	
Japon	18 593	-	117	18 710	

Evolution en volume 2009	HOTELS	CAMPINGS	GITES	TOTAL
France	-74 233	+72 566	-910	-2 577
<b>Pays-Bas</b>	<b>-5 333</b>	<b>+9 551</b>	<b>-2 513</b>	<b>+2 000</b>
Belgique	+2 184	+10 442	-932	11 694
Grande-Bretagne	-65 532	-4 356	-2 347	-72 235
Allemagne	-24 404	+7 289	-6 373	-23 488
Italie	-6 108	-1 935	-2 077	-10 120
Suisse	-2 766	+780	-6	-1 992
Etats-Unis	-11 908	-	-1 029	-9 251
Espagne	-6 428	-38	-367	-6 833
Chine	+6 651	-	-	+6 760
Japon	-3 255	-	+82	-2 205

Evolution en % 2009	HOTELS	CAMPINGS	GITES	TOTAL
France	-2.3%	+16.3%	-0.3%	-0.1%
<b>Pays-Bas</b>	<b>-2.3%</b>	<b>+2.2%</b>	<b>-11.4%</b>	<b>+0.3%</b>
Belgique	+0.9%	+17.5%	-4.4%	+3.5%
Grande-Bretagne	-21.2%	-4.8%	-16%	-17.5%
Allemagne	-10.54%	+9%	-22.8%	-6.9%
Italie	-5.1%	-17.2%	-67.7%	-7.6%
Suisse	-3%	+4.6%	-0.2%	-1.8%
Etats-Unis	-17.3%	-	-34.2%	-18%
Espagne	-19.3%	-1.3%	-31.4%	-21.8%
Chine	+47%	-	-	+47%
Japon	-15%	-	+234.3%	-15.1%