



Conjoncture du tourisme en Bourgogne

Octobre 2010 n°53

2010 un bon cru !

En somm'

- Edito
- Conjoncture
- ■ ■ Bilan de l'activité touristique
- ■ ■ Evolution de l'activité touristique
- ■ ■ Les tendances par secteur d'activité
- ■ ■ Evolution des clientèles
- ■ ■ La saison 2010
- ■ ■ Activités pratiquées
- En chiffres
- Annexe : ensemble des résultats de la conjoncture

Edito

Les résultats de la 3^{ème} vague de conjoncture confirment ceux des deux précédentes vagues : une saison estivale plutôt satisfaisante. En cette fin de saison, 63% des prestataires jugent la saison bonne voire très bonne (contre 50% l'an passé à même époque), sans pour autant estimer franchement que leur activité est en hausse (41% en hausse, 37% stable).

Les prestataires du tourisme fluvial et les lieux de visite sont les plus satisfaits (avec respectivement 90% et 81% de bonnes opinions) et considèrent leur activité en hausse (76% et 61% d'entre eux).

Concernant les clientèles, on note une certaine stabilité de la clientèle française et un retour de la clientèle étrangère (43% la considérant en hausse).

60% des prestataires interrogés estiment que la

Nous avons eu beaucoup plus de réservations qu'en 2008 et 2009. Si nos clients étrangers traditionnels sont là : Anglais, Allemands, ... Nous avons eu cette année beaucoup plus de Français. La demande a été plus importante que l'année dernière en avant saison et en arrière saison. Le mois de septembre est très bon. L'année 2010 est un bon cru et nous sommes satisfaits.

France Fluviale.

saison 2010 fait partie des meilleures années.

Concernant les activités pratiquées, 40% des prestataires interrogés positionnent le tourisme itinérant (vélo, bateau, randonnée...) en premier, puis le tourisme culturel et le tourisme gastronomique, ce qui conforte le positionnement marketing de Bourgogne Tourisme, et son axe « découvrez la Bourgogne autrement ».

L'analyse des résultats provisoires des enquêtes Insee hôtels/campings et des centrales de réservation des Gîtes de France (janvier-août) montre une progression de +3.9% des nuitées par rapport à 2009, dépassant les chiffres de 2008 (+1.8%).

La clientèle française est en croissance de +3.1%.

La saison 2010 est une bonne année, meilleure que 2009. On retrouve des chiffres comparables à nos meilleures années. Cette année est marquée par le retour des étrangers et des Anglais en particulier, qui avaient déserté nos établissements l'année dernière. La clientèle française, elle, est restée, d'où les bons résultats. Au niveau des dépenses, les clients se sont un peu plus libérés cette année. Il reste que notre métier est traversé par des tendances lourdes qui ne favorisent pas la consommation, notamment l'importance croissante d'Internet avec des prix dégriffés.

Union des Métiers de l'Industrie Hôtelière de Bourgogne, Lionel Petitcolas

A noter quelques disparités : hausse dans les hôtels et les gîtes (respectivement +4.4% et +5.8%), dans les campings (-3.7%).

La reprise de la fréquentation des clientèles étrangères est à souligner : +5.0% (hôtels : +7.4%, campings : +0.7% et gîtes : +10.5%).

Dans l'hôtellerie, la clientèle britannique est en hausse de +9.1% et la clientèle belge est en progression continue depuis 2005 (+24.0%) ; On note toutefois une baisse de la clientèle néerlandaise (-1.4%). Dans les campings, la tendance s'inverse, avec une hausse de la clientèle néerlandaise (+3.0%) et une baisse des clientèles britannique, allemande et belge.

En conclusion, malgré des tendances lourdes que traversent le secteur (réservation de dernière minute, recherche du meilleur prix,...) renforçant une concurrence accrue entre destinations, la saison 2010, sans être un cru exceptionnel, restera parmi les bonnes années.

Bourgogne
tourisme

Conjoncture

Bilan de l'activité touristique (depuis mai)

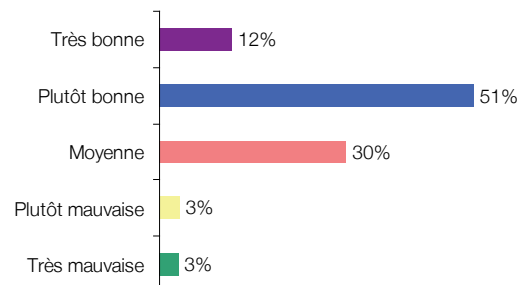
A retenir : pour 63% des prestataires, l'activité de ce début de saison a été plutôt satisfaisante, voire moyenne (30%).

- ACTIVITE**
- bonne (plus de 60% d'avis positifs): les hôtels 3&4*, les gîtes ruraux, les gîtes d'étape & de séjour, les hébergements familles & jeunes, le tourisme fluvial, les offices de tourisme, les caves et les lieux de visite ;
 - plutôt bonne (50 à 60% d'avis positifs) : les campings 3&4*, les restaurants et les activités sportives ;
 - moyenne à bonne : les hôtels économiques, les campings 2* et moins, les chambres d'hôtes et les agences réceptives.

2010 est une très bonne année, aussi bien en ce qui concerne la fréquentation que le chiffre d'affaires. Les étrangers, en particulier, qui avaient baissé en 2009, sont revenus cette année.

Hospices de Beaune, M. Boucher

A la question : « Comment jugez-vous votre activité touristique depuis le début de saison ? », les prestataires interrogés ont répondu :



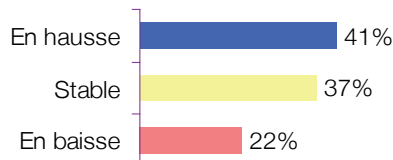
A noter : Les prestataires interrogés en 2010 sont plus satisfaits qu'en 2009. Ils étaient seulement 50% à être satisfaits de leur saison, contre 63% cette année.

Evolution de l'activité touristique par rapport à 2009

A retenir : Tous secteurs confondus, une hausse de l'activité est ressentie par 41% des prestataires, voire une stabilité à 37%.

- EVOLUTION**
- en hausse : le tourisme fluvial, les offices de tourisme et les lieux de visite ;
 - plutôt en hausse : les gîtes ruraux et les restaurants ;
 - stable voire en hausse : les hôtels 3&4*, les campings 3&4*, les gîtes d'étape & de séjour, les hébergements familles & jeunes et les agences réceptives ;
 - stable : les campings 2* et moins, les chambres d'hôtes et les caves ;
 - stable voire en baisse : les hôtels économiques.

A la question : « Par rapport à la saison dernière, estimez-vous que votre activité est ? », les prestataires interrogés ont répondu :



Les tendances par secteur d'activité

Les hébergements	Niveau d'activité	Evolution
Hôtels	Bon	= ↗
Hôtels 2* et moins	Entre moyen et bon	= ↘
Hôtels 3&4*	Bon	= ↗
Campings	Bon	= ↗
Campings 2* et moins	Bon	=
Campings 3&4*	Bon	= ↗
Gîtes ruraux	Bon	= ↗
Chambres d'hôtes	Entre moyen et bon	=
Gîtes d'étape	Bon	=
Hbgts familles & jeunes	Bon	= ↗
Tourisme fluvial	Bon, voire très bon	↗

Les autres activités	Niveau d'activité	Evolution
Offices de Tourisme	Bon	↗
Restaurants	Bon	= ↗
Caves	Bon	=
Lieux de visite	Bon	↗
Activités sportives	Bon	Mitigé
Réceptifs	Bon	= ↗

Alors que le printemps était plutôt difficile, les mois de juillet, août et septembre se sont bien passés. Le bilan global de la saison est moyen, même si nous sommes en légère hausse par rapport à l'année dernière. Le fait le plus marquant, c'est probablement le retour de la clientèle étrangère.

Abbaye de Fontenay, François Aynard.

■ ■ ■ Evolution des clientèles

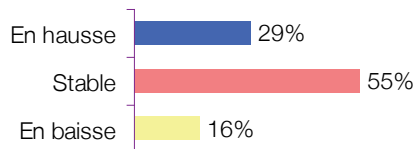
■ Fréquentation de la clientèle française

A retenir : Pour plus de 55% des prestataires, la clientèle française est stable.

FRANCAIS

- en hausse : les agences réceptives ;
- stable voire en hausse : les chambres d'hôtes ;
- stable : les hôtels, les campings 2* et moins, les gîtes ruraux, les gîtes d'étape & de séjour, les hébergements familles & jeunes, le tourisme fluvial, les restaurants, les caves, les lieux de visite et les activités sportives ;
- stable voire en baisse : les campings 3&4* ;
- mitigée : les offices de tourisme.

A la question : « Par rapport à la saison dernière, estimez-vous que la clientèle française est ? », les prestataires interrogés ont répondu :



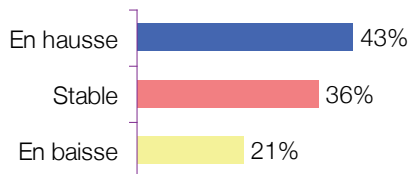
■ Fréquentation de la clientèle étrangère

A retenir : Une tendance plutôt à la hausse de la clientèle étrangère pour 43% des prestataires bourguignons

ETRANGERS

- en hausse : les campings 3&4*, les gîtes d'étape & de séjour, le tourisme fluvial, les offices de tourisme et les lieux de visite ;
- stable voire en hausse : les hôtels économiques et les agences réceptives ;
- stable : les hôtels 3&4*, les chambres d'hôtes, les hébergements familles & jeunes et les activités sportives ;
- stable voire en baisse : les gîtes ruraux ;
- mitigée : les campings 2* et moins, les restaurants et les caves.

A la question : « Par rapport à la saison dernière, estimez-vous que la clientèle étrangère est ? », les prestataires interrogés ont répondu :



Principaux marchés

1. Allemands	=
2. Néerlandais	= ↗
3. Belges	=
4. Britanniques	= ↗
5. Suisses	=

Les clientèles néerlandaise, allemande et belge : 3 premières clientèles étrangère citées par les hébergements.

Les clientèles britannique, allemande et néerlandaise, : 3 premières clientèles étrangère citées par les prestataires « activités ».

Pour repère : Top 5 des clientèles étrangères en Bourgogne en 2009 (somme des nuitées hôtels, campings, gîtes en centrale de réservation) : Pays-Bas, Belgique, Grande-Bretagne, Allemagne, Italie

La saison 2010 est identique à 2009 qui était une bonne année. Malgré une météo peu favorable cette année, qui a joué sur les taux d'occupation en début de saison, nous avons pu rattraper avec la deuxième quinzaine d'août. Malgré tout, les résultats sont contrastés selon les établissements. Ceux qui proposent des prestations de qualité avec des services s'en tirent bien, mais ceux qui offrent moins de services souffrent plus. Nous sommes un département de passage et les touristes ne restent que si on leur propose des activités.

Fédération Départementale
de l'Hôtellerie de Plein-Air de Saône-et-Loire,
M. Garbac.

Nous avons fait un tout petit peu moins bien que l'année 2009 qui était la meilleure année depuis la création du parc. C'est un bon résultat car la météo qui est notre outil de travail a été mauvaise en mai et juin et pas très favorable en août.

Touroparc, Mme Besson.

■ ■ ■ La saison 2010 par rapport aux années précédentes

A retenir : Pour plus de 60 % des prestataires, la saison 2010 fait partie des bonnes années.

SAISON 2010

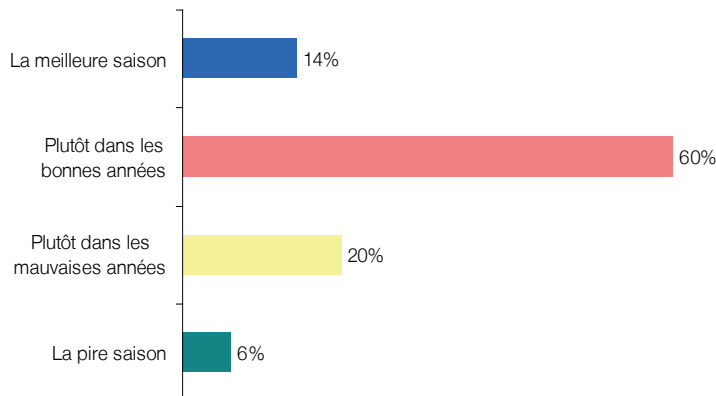
- plutôt dans les bonnes années : les hôtels, les campings (voire pour 43% des campings 3&4* dans les meilleures années), les gîtes ruraux, les chambres d'hôtes, les gîtes d'étape et de séjours, le tourisme fluvial, les offices de tourisme, les caves, les lieux de visite, les activités sportives et les agences réceptives ;
- ni la meilleure saison, ni la pire saison : les hébergements familles & jeunes et les restaurants.

En fréquentation générale, la saison 2010 est comparable à la saison 2009 qui était très bonne. Cette année, nous avons eu un peu plus d'étrangers. Notre chiffre d'affaires augmente de manière significative et le restaurant à très bien marché.

Chantier médiéval de Guédelon,
Maryline Martin.

A la question : « Comment situez-vous la saison 2010 par rapport aux 5 dernières années, diriez-vous que la saison 2010 est ? »

les prestataires interrogés ont répondu :



■ ■ ■ Activités pratiquées durant cette saison 2010

A retenir : Le tourisme itinérant et le tourisme culturel, principalement cités par les prestataires interrogés comme activités pratiquées par leurs clients.

ACTIVITES

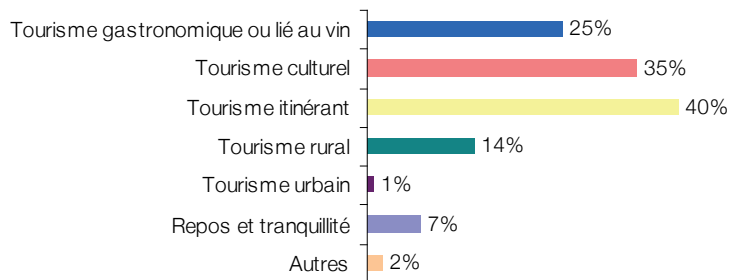
- Tourisme culturel cité principalement par les hôtels, les chambres d'hôtes, les offices de tourisme et les agences réceptives ;
- Tourisme itinérant cité principalement par les campings, les gîtes ruraux, les hébergements familles & jeunes, les loueurs de bateaux, les offices de tourisme et les agences réceptives.

On a eu une avant saison difficile, juillet était stable, mais on a eu des bons mois d'août et de septembre. Nous avons donc rattrapé le retard, mais après avoir eu un peu peur car le début de saison était vraiment très calme. En définitive, la saison est correcte, mais sans plus. Nous sommes en très légère progression par rapport à 2009, aussi bien en fréquentation qu'en chiffre d'affaires.

Bibracte, Pascale Plaza.

A la question : « Quels types d'activités vos clients ont le plus pratiqués durant leur séjour ? »

les prestataires interrogés ont répondu :



* total supérieur à 100% - plusieurs réponses possibles

La saison est bonne, nous sommes en hausse par rapport à l'année dernière. Les faits les plus marquants sont les séjours de plus en plus courts et de plus en plus de dernière minute en fonction de la météo. Depuis quelques années, on travaille de plus en plus avec les locaux. Il faut s'adapter, ce n'est plus du samedi au samedi. Mais globalement la saison a été bonne.

Gîtes de France de l'Yonne, Pascal Laurent.

En chiffres

Hôtellerie

Sur les 8 mois cumulés, on note une hausse des nuitées de 5.5% par rapport à 2009 (+0.4% par rapport à 2008, meilleure année de la décennie).

Par rapport à 2009, la clientèle française est en hausse de 4.4%. Concernant la clientèle étrangère, elle est également en hausse de 7.4%, avec toutefois des disparités par clientèle (voir tableau ci-dessous).

Nuitées	Evolution * 2010/2009
Ensemble	+5.5%
France	+4.4%
Etranger	+7.4%
Grande-Bretagne	+9.1%
Belgique	+8.4%
Pays-Bas	-1.4%
Allemagne	+1.8%
Italie	+8.5%
Suisse	-4.0%
Etats-Unis	+14.9%
Espagne	+14.1%
Chine	+35.9%

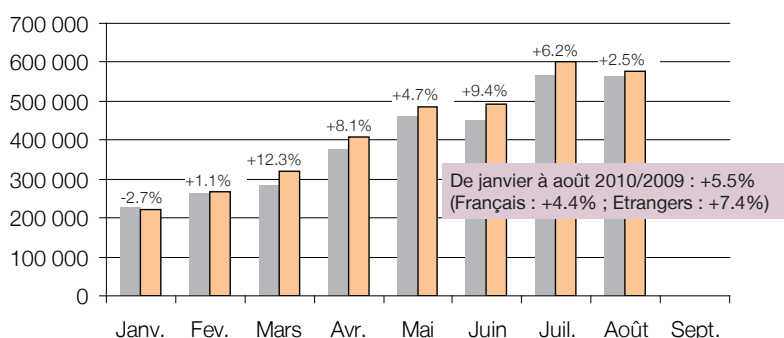
* Evolution sur les 8 1^{ers} mois

Les nuitées hôtelières sur les 4 départements sont en progression. En revanche, le Parc naturel régional du Morvan (PNRM) enregistre une légère baisse des nuitées hôtelières (-0.6%).

Nuitées	Evolution * 2010/2009
Côte-d'Or	+5.7%
Nièvre	+3.4%
Saône-et-Loire	+6.5%
Yonne	+4.0%
PNRM	-0.6%
Bourgogne	+5.5%

* Evolution sur les 8 1^{ers} mois

Nuitées hôtels
■ 2009 ■ 2010



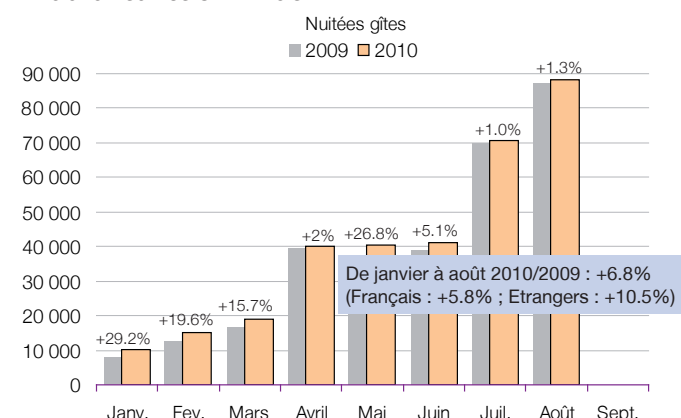
Source : hôtels et campings - enquêtes INSEE
gîtes - centrales de réservation des gîtes de France

Gîtes

Hausse des nuitées de +6.8% sur les 8 premiers mois. Les clientèles française et étrangère sont en progression (respectivement, +5.8% et +10.5%).

Nuitées	Evolution * 2010/2009
Côte-d'Or	+9.4%
Nièvre	-1.9%
Saône-et-Loire	+7.6%
Yonne	+7.4%
Bourgogne	+6.8%

* Evolution sur les 8 1^{ers} mois



Campings

Par rapport à 2009, sur les 4 mois cumulés (mai à août), on enregistre une baisse de -1.1% ; des disparités par clientèle :

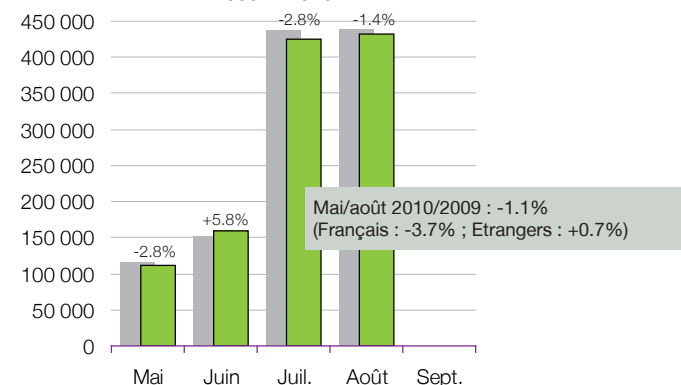
- Clientèle française : -3.7%

- Clientèles étrangères : +0.7%

(Pays-Bas : +3.0%, Allemagne : -0.5%, Grande-Bretagne : -5.7%, Belgique : -10.2%)

Nuitées	Evolution 2010/2009
Côte-d'Or	-4.8%
Nièvre	+5.1%
Saône-et-Loire	-2.6%
Yonne	+1.2%
PNRM	+3.2%
Bourgogne	-1.1%

Nuitées campings
■ 2009 ■ 2010



Annexe : Ensemble des résultats

Bilan et évolution saison 2010

	Bilan							Evolution		
	Très bon	Bon	Très bon/bon	Moyen	Mauvais/ très mauvais	Mauvais	Très mauvais	En hausse	Stable	En baisse
LES HEBERGEMENTS	9%	48%	57%	34%	9%	5%	4%	34%	44%	22%
Hotels	9%	45%	54%	35%	11%	6%	4%	31%	44%	26%
Campings		55%	55%	42%	3%		3%	38%	55%	6%
Gîtes ruraux	15%	53%	68%	20%	12%	3%	10%	44%	29%	27%
Chambres d'hôtes	13%	37%	50%	40%	11%	11%		16%	57%	27%
Gîtes d'étape et de séjour		63%	63%	13%	25%	25%		38%	50%	13%
Hebgs familles et jeunes	12%	50%	62%	39%				33%	48%	19%
Tourisme fluvial	28%	62%	90%	5%	5%		5%	76%	5%	19%
LES AUTRES ACTIVITES	14%	55%	69%	27%	4%	2%	2%	49%	31%	21%
Offices de tourisme	5%	70%	75%	25%				64%	11%	25%
Restaurants	19%	33%	52%	37%	11%		11%	41%	30%	30%
Caves	8%	68%	76%	24%				24%	68%	8%
Lieux de visite	23%	58%	81%	19%				61%	19%	19%
Activites sportives	9%	48%	57%	26%	17%	17%		30%	39%	30%
Réceptifs	17%	33%	50%	50%				50%	50%	
TOUTES ACTIVITES	12%	51%	63%	30%	6%	6%		41%	37%	22%

Evolution de la fréquentation des clientèles française et étrangère 2010 (depuis mai)

Français			Etrangers			
En hausse	Stable	En baisse		En hausse	Stable	En baisse
21%	60%	19%	LES HEBERGEMENTS	40%	39%	21%
21%	62%	17%	Hotels	39%	39%	22%
20%	51%	29%	Campings	59%	31%	11%
24%	57%	19%	Gîtes ruraux	11%	43%	46%
29%	44%	27%	Chambres d'hotes	20%	50%	30%
	88%	13%	Gîtes d'etape et de séjour	75%	25%	
19%	71%	10%	Hebgs familles et jeunes	38%	50%	12%
21%	71%	8%	Tourisme fluvial	72%	22%	6%
36%	50%	14%	LES AUTRES ACTIVITES	47%	33%	21%
39%	33%	28%	Offices de tourisme	55%	20%	25%
26%	52%	22%	Restaurants	39%	35%	26%
40%	60%		Caves	32%	40%	28%
39%	54%	8%	Lieux de visite	58%	29%	13%
26%	61%	13%	Activites sportives	27%	47%	27%
67%	33%		Réceptifs	50%	50%	
29%	55%	16%	TOUTES ACTIVITES	43%	36%	21%

■ ■ ■ La saison 2010 par rapport aux années précédentes

	La meilleure saison, depuis ces 5 dernières années	Pas la meilleure saison, mais plutôt dans les bonnes	Pas la pire saison, mais plutôt dans les mauvaises années	La pire saison, de ces 5 dernières années
LES HEBERGEMENTS	11.7%	59.1%	22.0%	7.2%
Hôtels	4.4%	65.1%	21.6%	8.8%
Campings	36.4%	35.0%	27.0%	1.6%
Gîtes ruraux	8.2%	63.5%	17.3%	11.0%
Chambres d'hôtes	16.0%	57.1%	16.9%	10.0%
Gîtes d'étape et de séjour	25.0%	50.0%	25.0%	
Hebgs familles et jeunes	24.0%	43.5%	32.6%	
Tourisme fluvial	16.5%	71.8%	11.7%	
LES AUTRES ACTIVITES	16.5%	61.6%	17.2%	4.7%
Offices de Tourisme		89.3%	10.7%	
Restaurants	15.0%	40.7%	25.9%	18.5%
Caves	12.5%	66.7%	20.8%	
Réceptifs	40.0%	40.0%	20.0%	
TOUTES ACTIVITES	14.1%	60.3%	19.6%	6.0%

	Tourisme gastronomique ou lié au vin	Tourisme culturel	Tourisme itinérant (vélo, bateau,...)	Tourisme rural	Tourisme urbain	Repos et tranquillité
LES HEBERGEMENTS	22.4%	32.8%	47.7%	14.5%	1.7%	10.3%
Hôtels	28.1%	37.7%	47.1%	7.1%	2.8%	4.8%
Campings	1.6%	13.8%	44.6%	15.4%		32.4%
Gîtes ruraux	31.7%	27.1%	58.8%	30.7%		4.1%
Chambres d'hôtes	13.2%	59.8%	19.1%	16.9%		26.5%
Gîtes d'étape et de séjour	12.5%	25.0%	37.5%	37.5%		25.0%
Hebgs familles et jeunes	12.0%	30.8%	59.6%	57.7%		9.6%
Tourisme fluvial	19.2%		66.7%	14.2%		
LES AUTRES ACTIVITES	28.5%	36.9%	33.4%	13.5%		3.7%
Offices de Tourisme	35.7%	50.0%	69.7%	5.3%		
Restaurants	41.0%	40.7%	14.8%	18.5%		7.4%
Caves	36.0%	28.0%	28.0%	8.0%		
Réceptifs	33.3%	50.0%	50.0%	16.7%		
TOUTES ACTIVITES	25.4%	34.9%	40.4%	14.0%	0.9%	7.0%

■ ■ ■ Pour en savoir plus

Bourgogne Tourisme

Observatoire régional du tourisme

Anne LALY-DEFRANCE

Tél. : 03 80 280 284

E-mail : a.defrance@crt-bourgogne.fr

www.bourgogne-tourisme-pro.com

Sites partenaires :

Direction du Tourisme : www.tourisme.gouv.fr

Veille Info Tourisme : www.veilleinfotourisme.fr

INSEE Bourgogne : www.insee.fr

Atout France : www.atout-france.fr

■ ■ ■ Méthode d'enquête

Ces informations sont issues de l'enquête de conjoncture sur la fréquentation touristique en Bourgogne conduite par EUREMA, pour le compte de Bourgogne Tourisme, avec l'aide financière de l'État et du Conseil Régional de Bourgogne.

Cette enquête a pour objectif de fournir des tendances régionales sur le niveau de fréquentation et sur son évolution par rapport à la même période de l'année précédente.

Pour ce faire, 300 acteurs du tourisme régional sont interrogés chaque fin de période.

L'interrogation est réalisée par téléphone. Les "entreprises" interrogées sont sélectionnées de façon aléatoire, à partir des fichiers fournis par Bourgogne Tourisme.

Le taux de sondage est d'environ 10 %, sauf pour les secteurs d'activité où le nombre d'entreprises est important ou faible. Les résultats "Hébergements", "Autres activités" et "Toutes activités" sont obtenus par un système de pondération : d'une part, un poids équivalent a été donné aux "Hébergements" et aux "Autres activités" (50% chacun) et d'autre part, à l'intérieur de chaque famille, a été attribué à chaque secteur un poids tenant compte de sa contribution à l'activité touristique.

En plus du sondage d'opinions sur le ressenti de l'activité, l'interview de 10 personnes à même de commenter la saison vient compléter le dispositif de conjoncture.