



Début de saison mitigé...

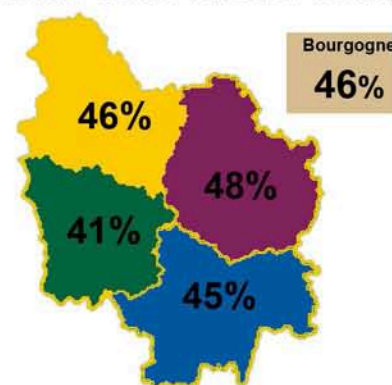
Ce qu'il faut retenir

- Depuis le début de la saison, 46% des prestataires interrogés estiment que l'activité a été bonne ou très bonne, 39% moyenne.
- Satisfaction importante affichée par les hôtels 3 & 4 étoiles, les hébergements collectifs, les professionnels du tourisme fluvial et les offices de tourisme, avec plus de 60% à témoigner d'un bon niveau d'activité.
- En revanche, les restaurants, avec 41% d'opinions négatives, sont les moins satisfaits.
- Par rapport à la même période l'année dernière, 43% des prestataires jugent la fréquentation touristique stable, 30% la jugent en hausse.
- La clientèle française jugée stable, sauf dans les Offices de tourisme qui, pour 56%, la considèrent en hausse.
- La clientèle étrangère jugée stable. Parmi les principales nationalités, figurent les clientèles belge, néerlandaise et allemande.
- Des prévisions plutôt optimistes : 1 professionnel sur deux envisage la suite de la saison bonne, voire très bonne.

Un début de saison estivale en demi-teinte (mois de mai ensoleillé mais sans pont, réservations de dernière minute en forte croissance), qui ne semble pas affecter le moral des professionnels qui restent optimistes pour la suite de la saison, au regard des niveaux de réservation et attendant beaucoup des week-ends prolongés de juin.

Dans les départements

Taux d'opinions positives
(% des professionnels jugeant
leur activité bonne voire très bonne)



Domaine Brigand à Massingy : «Le mois de mai est stable par rapport à l'année passée. En revanche, avril fut en hausse. Je pense que la météo estivale depuis fin mars jour en cette faveur. Dans les achats en boutique, le panier moyen a légèrement augmenté.»

Camping La Grappe d'Or à Meursault : «Nos habitués de début de saison ont été fidèles ; hausse de la clientèle française pour les week-ends en location de mobil-homes. En revanche, c'est la 1ère année que les clients essaient de négocier les prix, de plus en plus de réservations de dernière minute...»

Et du côté des statistiques hôtelières...

L'avant-saison dans les hôtels, sur les 4 premiers mois cumulés (janvier - avril) est favorable, avec une hausse de +2,1% des nuitées ; un taux d'occupation de 46,5% en hausse de + 0,6 point.
La clientèle française est hausse. En revanche, la clientèle étrangère est en baisse de - 0,8% de nuitées. (les clientèles allemande, belge, suisse et chinoise sont en hausse, à l'inverse des clientèles néerlandaise et britannique.)

Source : INSEE



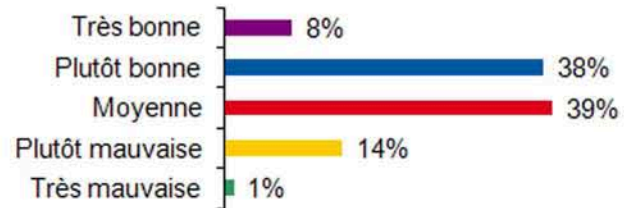
Tendances

Tendances

» Bilan de l'activité touristique (depuis le week-end de Pâques)

- 😊😊 Hôtels 3 & 4 *, prestataires du tourisme fluvial, hébergements collectifs et offices de tourisme
- 😊 Chambres d'hôtes, caves et lieux de visite
- 😊😊 Hôtels 2 *, campings et gîtes ruraux
- 😊 Agences réceptives
- 😊😞 Restaurants

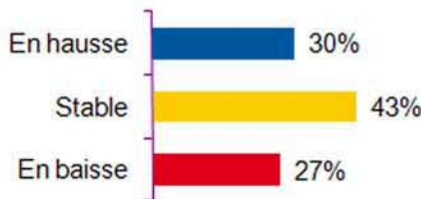
Depuis le début de la saison, activité jugée par les professionnels :



Un propriétaire de chambres d'hôtes: «Le début de saison a été contrarié par le manque de ponts. Les clients réservent souvent à la dernière minute, contrairement aux années précédentes ; les clients font beaucoup moins de km, compte-tenu de la hausse du prix de l'essence. L'utilisation d'internet se généralise et «tant mieux» car nous pouvons communiquer en ligne avec plus de précisions.»

» Evolution de l'activité touristique (depuis le week-end de Pâques)

Par rapport à l'année dernière, activité jugée par les professionnels :



- ⚖️ ↗️ Hôtels, campings, offices de tourisme et lieux de visite
- ➡️ Hébergements collectifs, prestataires du tourisme fluvial
- ⚖️ ↘️ Restaurants, caves, agences réceptives et gîtes ruraux

Agence de développement touristique - service réservation de l'Yonne: «Grâce à la bonne météo d'avril et mai, la saison a bien débuté, surtout pour la clientèle française en gîte et chambre d'hôtes. La réservation de dernière minute a augmenté d'une manière importante.»

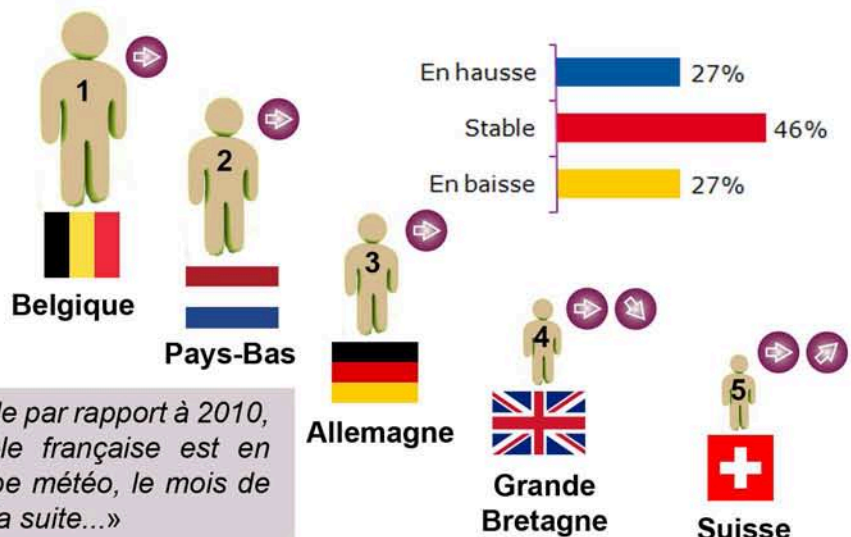
Moulin Madame (71) : «Nous connaissons une hausse de fréquentation due à notre partenariat avec un site de réservation en ligne. Cette méthode de réservation est plus pratique pour les clients qui réservent en ligne au dernier moment. Nous avons également une clientèle étrangère plus variée : Argentins, Grecs, Suisses.»

» Tendances par clientèles

Fréquentation française jugée par les professionnels:



Fréquentation étrangère jugée par les professionnels:

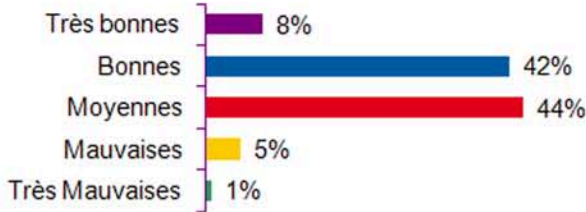


Bourgogne escapades : «Clientèle étrangère stable par rapport à 2010, et pour ma part surtout scandinave. La clientèle française est en réservation de dernière minute. Malgré une superbe météo, le mois de mai est moyen (manque de ponts?). A suivre pour la suite...»

Hôtel Kyriad à Beaune : «*Clientèle asiatique (chinoise, taïwanaise) en forte hausse. Tension sur les prix, peu de visibilité, réservation de dernière minute.*»

Prévisions pour la suite de la saison.

Pour la suite de la saison, prévisions des professionnels:



😊😊 **Professionnels du tourisme fluvial, hébergements collectifs et offices de tourisme**

😊 **Hôtels, chambres d'hôtes et lieux de visite**

😊😊 **Gîtes ruraux et caves**

😊😊 **Campings, restaurants et agences réceptives**

Château de Montfort (21) : «*Une activité touristique en hausse, de plus en plus d'étrangers, mais aussi des visiteurs de plus en plus intéressés par l'histoire et le patrimoine.*»

Office de tourisme du Morvan des lacs : «*Nous avons plus de demandes de documentations touristiques et pensons que la saison s'annonce bonne. Malheureusement (mais heureusement pour nous), en fonction de la météo sèche, les touristes viennent prendre le frais dans le Morvan.*»

Office de tourisme du Pays de Nuits-Saint-Georges : «*Il s'agit d'une saison que l'on qualifierait presque de très bonne. On remarque beaucoup de réservations de dernière minute et en particulier sur les week-ends. Les touristes sont beaucoup moins «regardants» sur la dépense que l'année dernière : ils n'hésitent pas à acheter des visites guidées, des ateliers dégustations en dernière minute.*»

Légende

- 😊😊 Opinions positives > à 60% 😊😊 Opinions moyennes à bonnes 😊😊 Opinions moyennes à mauvaises
😊😊 Opinions positives comprises entre 50% et 60% 😊😊 Opinions moyennes 😊😊 Opinions mauvaises

Méthode d'enquête

Ces informations sont issues de l'enquête de conjoncture sur la fréquentation touristique en Bourgogne conduite par Bourgogne tourisme, avec l'aide financière de la DIRRECTE et du Conseil régional de Bourgogne.

Cette enquête a pour objectif de fournir des tendances régionales sur le niveau de fréquentation et sur l'évolution par rapport à la même période de l'année précédente. Elle fournit des tendances globales par activité, à partir du ressenti de chaque professionnel. Les pourcentages indiqués concernent l'avis des professionnels et non pas leur niveau d'activité.

Les résultats présentés dans ce document sont issus d'une enquête en ligne réalisée entre le 26 mai et le 3 juin 2011. Près de 550 prestataires touristiques ont répondu à cette enquête. Les réponses sont ensuite exploitées en tenant compte du poids relatif de chaque établissement répondant.

En plus du sondage d'opinions sur le ressenti de l'activité, les professionnels peuvent également commenter la saison.

Pour en savoir plus

L'observatoire régional du tourisme dispose de résultats plus détaillés (par activité, par département), ainsi qu'un nombre important de commentaires de prestataires. Demandez - les!

Bourgogne Tourisme
Observatoire régional du tourisme

www.bourgogne-tourisme-pro.com
(rubrique chiffres du tourisme)

Anne LALY-DEFRANCE

Tél. : 03 80 280 284
E-mail : a.defrance@crt-bourgogne.fr

Merci!

Un grand merci aux nombreux prestataires du tourisme bourguignon pour leur participation à cette enquête en ligne et pour leurs témoignages sur la saison !